

**T.C**  
**GEBZE KAYMAKAMLIĐI**  
**ERTUĐRULGAZİ İLKOKULU MÜDÜRLÜĐÜ**

# **2024-2028 STRATEJİK PLANI**

## İSTİKLALMARŞI

Korkma, sönmez bu şafaklarda yüzen al sancak;  
Sönmeden yurdumun üstünde tüten en son ocak.  
O benim milletimin yıldızıdır, parlayacak;  
O benimdir, o benim milletimindir ancak.

Çatma, kurban olayım, çehreni ey nazlı hilal!  
Kahraman ırkıma bir gül! Ne bu şiddet, bu celal?  
Sana olmaz dökülen kanlarımız sonra helal...  
Hakkıdır Hakk'a tapan milletimin istiklal!

Ben ezelden beridir hür yaşadım, hür yaşarım.  
Hangi çılgın bana zincir vuracakmış? Şaşarım!  
Kükremiş sel gibiyim, bendimi çiğner, aşarım.  
Yırtarım dağları, enginlere sığmam taşarım.

Garbın afakını sarmışsa çelik zırhlı duvar,  
Benim iman dolu göğsüm gibi serhaddim var.  
Ulusun, korkma! Nasıl böyle bir imanı boğar,  
"Medeniyet!" dediğin tek dişi kalmış canavar?

Arkadaş! Yurduma alçakları uğratma sakın.  
Siper et gövdeni, dursun bu hayasızca akın.  
Doğacaktır sana va' dettiği günler Hakk' in...  
Kim bilir, belki yarın, belki yarından da yakın.

Bastığın yerleri "toprak!" diyerek geçme, tanı:  
Düşün altındaki binlerce kefensiz yatanı.  
Sen şehit oğlusun, incitme, yazıktır atanı:  
Verme, dünyaları alsan da, bu cennet vatanı.

Kim bu cennet vatanın uğruna olmaz ki feda?  
Şüheda fışkıracak toprağı sıksan, şüheda!  
Canı, cananı bütün varımı alsın da Huda,  
Etmesin tek vatanımdan beni dünyada cüda.

Ruhumun senden, ilahi, şudur ancak emeli:  
Değmesin mabedimin göğsüne namahrem eli.  
Bu ezanlar ezanlar-ki şahadetleri dinin temeli  
Ebedi yurdumun üstünde benim inlemeli.

O zaman vecd ile bin secde eder-varsa-taşım,  
Her yerihamdandır, ilahi, boşanıp kanlı yaşım,  
Fıkkırır ruh-ı mücerred gibi yerden na' şım;  
O zaman yükselerek arşa değer belki başım.

Dalgalar sen de şafaklar gibi ey şanlı hilal!  
Olsun artık dökülen kanlarımın hepsi helal!  
Ebediyen sana yok, ırkıma yok izmihlal:  
Hakkıdır, hür yaşamış bayrağımın hürriyet;  
Hakkıdır, Hakk'a tapan, milletimin istiklal!

Mehmet AKİ ERSOY

Öğretmenler;  
Yeni Nesil Sizin  
Eseriniz Olacaktır.

M. Akı ERSOY



## GENÇLİĞE HİTABE

Ey Türk gençliği Birinci vazifen, Türk İstiklalini, Türk cumhuriyetini, İlelebet, muhafaza ve müdafaa etmektir.

Mevcudiyetinin ve istikbalinin yegane temeli budur. Bu temel, senin, en kıymetli hazinedir. İstikbalde dahi, seni, bu hazineden, mahrum etmek isteyesek, dahili ve harici, bedhahların olacaktır. Bir gün, istiklal ve cumhuriyeti müdafaa mecburiyetine düşersen, vazifeye atılmak için, içinde bulunacağın vaziyetin imkanı ve şeraitini düşünmeyeceksin! Bu imkan ve şerait, çok namüslak bir mahiyette tezahür edebilir. İstiklal ve cumhuriyetine kastedecek düşmanlar, bütün dünyada emsali görülmemiş bir galibiyetin mümessili olabilirler. Cebren ve hile ile aziz vatanını, bütün kaleleri zapt edilmiş, bütün tersanelerine girilmiş, bütün orduları dağıtılmış ve memleketin her köşesi bilfiil işgal edilmiş olabilir. Bütün bu şeraitten daha elim ve daha vahim olmak üzere, memleketin dahilinde, iktidara sahip olanlar gâfil ve dalalet ve hatta hiyanet içinde bulunabilirler. Hatta bu iktidar sahipleri şahsi menfaatlerini, müstevlilerin siyasi emelleriyle tevhit edebilirler. Millet, fakr u zaruret içinde harap ve bîtap düşmüş olabilir.

Ey Türk istikbalinin evladı! İşte, bu ahval ve şerait içinde dahi, vazifen; Türk istiklal ve cumhuriyetini kurtarmaktır! Muhtaç olduğun kudret, damarlarındaki asil kanda, mevcuttur!

M. Akı ERSOY

### Okul/Kurum Bilgileri

<b>İli: Kocaeli</b>		<b>İlçesi: Gebze</b>	
<b>Adres:</b>	Cumhuriyet Mahallesi Mimar Sinan Caddesi No:200	<b>Coğrafi Konum (link)</b>	<a href="http://gebzeertugrulgaziilkokulu.meb.k12.tr/t_ema/iletisim.php">http://gebzeertugrulgaziilkokulu.meb.k12.tr/t_ema/iletisim.php</a>
<b>Telefon Numarası:</b>	02627440518	<b>Faks Numarası:</b>	
<b>e- Posta Adresi:</b>	701957@meb.k12.tr	<b>Web sayfası adresi:</b>	gebzeertugrulgaziilkokulu.meb.k12.tr
<b>Kurum Kodu:</b>	701957	<b>Öğretim Şekli:</b>	Tam Gün (Tam Gün/İkili Eğitim)

## SUNUŞ

Çok hızlı gelişen, değışen teknolojilerle bilginin değışim süreci de hızla değışmiş ve başarı için sistemli ve planlı bir çalışmayı kaçınılmaz kılmıştır. Sürekli değışen ve gelişen ortamlarda çağın gerekleri ile uyumlu bir eğitim öğretim anlayışını sistematik bir şekilde devam ettirebilmemiz, belirlediğimiz stratejileri en etkin şekilde uygulayabilmemiz ile mümkün olacaktır. Başarılı olmak da iyi bir planlama ve bu planın etkin bir şekilde uygulanmasına bağlıdır.

Kapsamlı ve özgün bir çalışmanın sonucu hazırlanan Stratejik Plan okulumuzun çağa uyumu ve gelişimi açısından tespit edilen ve ulaşılması gereken hedeflerin yönünü doğrultusunu ve tercihlerini kapsamaktadır. Katılımcı bir anlayış ile oluşturulan Stratejik Plânın, okulumuzun eğitim yapısının daha da güçlendirilmesinde bir rehber olarak kullanılması amaçlanmaktadır.

Belirlenen stratejik amaçlar doğrultusunda hedefler güncellenmiş ve okulumuzun 2024-2028 yıllarına ait stratejik plânı hazırlanmıştır.

Bu planlama; 5018 sayılı Kamu Mali Yönetimi ve Kontrol Kanunu gereği, Kamu kurumlarında stratejik planlamanın yapılması gerekliliği esasına dayanarak hazırlanmıştır. Zoru hemen başarırız, imkânsızı başarmak zaman alır.

Okulumuza ait bu planın hazırlanmasında her türlü özveriyi gösteren ve sürecin tamamlanmasına katkıda bulunan idarecilerimize, stratejik planlama ekiplerimize, İlçe Milli Eğitim Müdürlüğümüz Strateji Geliştirme Bölümü çalışanlarına teşekkür ediyor, bu plânın başarıyla uygulanması ile okulumuzun başarısının daha da artacağına inanıyor, tüm personelimize başarılar diliyorum.

Özcan ÇINAR  
OKUL MÜDÜRÜ

# İÇİNDEKİLER

## İçindekiler

SUNUŞ.....	4
1. GİRİŞ VE STRATEJİK PLANIN HAZIRLIK SÜRECİ.....	8
1.1 Strateji Geliştirme Kurulu ve Stratejik Plan Ekibi .....	8
1.2 Planlama Süreci .....	8
2. DURUM ANALİZİ.....	10
2.1 Kurumsal Tarihçe.....	11
2.2 Uygulanmakta Olan Stratejik Planın Değerlendirilmesi.....	12
2.3 Mevzuat Analizi .....	13
2.4 Üst Politika Belgeleri Analizi .....	14
2.5 Faaliyet Alanları ile Ürün/Hizmetlerin Belirlenmesi.....	15
2.6 Paydaş Analizi.....	16
2.7 Kuruluş İçi Analiz .....	21
2.7.1 Teşkilat Şeması.....	21
2.7.2 İnsan Kaynakları.....	22
2.7.3 Teknolojik Düzey .....	25
2.7.5 İstatistik Veriler .....	29
2.8 Çevre Analizi (PESTLE) .....	31
2.9 Güçlü ve Zayıf Yönler ile Fırsatlar ve Tehditler (GZFT) Analizi.....	32
2.10 Tespit ve İhtiyaçların Belirlenmesi.....	33
3. GELECEĞE BAKIŞ.....	37
3.1 Misyon.....	38
3.2 Vizyon .....	38
3.3 Temel Değerler .....	39
3.4 Amaç, Hedef ve Performans Göstergesi ile Stratejiler .....	40
4. MALİYETLENDİRME.....	50
5. İZLEME VE DEĞERLENDİRME.....	53

## TABLO LİSTESİ

<b>Tablo 1.</b> Strateji Geliştirme Kurulu ve Stratejik Plan Ekibi Tablosu.....	8
<b>Tablo 2.</b> Üst Politika Belgeleri Analizi Tablosu.....	14
<b>Tablo 3.</b> Faaliyet Alanlar/Ürün ve Hizmetler Tablosu.....	15
<b>Tablo 4.</b> Paydaş Sınıflandırma ve Önceliklendirme Tablosu.....	16
<b>Tablo 5.</b> Çalışanların Görev Dağılımı.....	22
<b>Tablo 6.</b> İdari Personelin Hizmet Süresine İlişkin Bilgiler.....	23
<b>Tablo 7.</b> Öğretmenlerin Hizmet Süreleri (Yıl İtibarıyla).....	23
<b>Tablo 8.</b> Kurumda Gerçekleşen Öğretmen Sirkülasyonunun Oranı.....	23
<b>Tablo 9.</b> Kurumdaki Mevcut Hizmetli/ Memur Sayısı.....	24
<b>Tablo 10.</b> Okul/kurum Rehberlik Hizmetleri.....	24
<b>Tablo 11.</b> Teknolojik Araç-Gereç Durumu.....	25
<b>Tablo 12.</b> Fiziki Mekân Durumu.....	26
<b>Tablo 13.</b> Kaynak Tablosu.....	27
<b>Tablo 14.</b> Gelir-Gider Tablosu.....	27
<b>Tablo 15.</b> PESTLE Analiz Tablosu.....	31
<b>Tablo 16.</b> GZFT Listesi.....	32
<b>Tablo 17.</b> Tespit ve İhtiyaçların Belirlenmesi.....	33
<b>Tablo18.</b> Amaç, Hedef, Gösterge ve Stratejilere İlişkin Tablolar.....	42
<b>Tablo 19.</b> Tahmini Maliyet Tablosu.....	50

## GRAFİK LİSTESİ

<b>Grafik 1.</b> Öğrenci Anketi Sonuçları.....	17
<b>Grafik 2.</b> Öğretmen Anketi Sonuçları.....	18
<b>Grafik 3.</b> Veli Anketi Sonuçları.....	20

# **1.BÖLÜM**

## **GİRİŞ VE STRATEJİK PLANIN HAZIRLIK SÜRECİ**

# 1. GİRİŞ VE STRATEJİK PLANIN HAZIRLIK SÜRECİ

## 1.1 Strateji Geliştirme Kurulu ve Stratejik Plan Ekibi

Stratejik Planlama çalışmaları, Millî Eğitim Bakanlığı Strateji Geliştirme Başkanlığının 2022-21 Sayılı Genelgesi gereğince başlatılmıştır.

Strateji Geliştirme Kurulu: Okul müdürünün başkanlığında, bir okul müdür yardımcısı, bir öğretmen ve okul/aile birliği başkanı ile bir yönetim kurulu üyesi olmak üzere 5 kişiden oluşan üst kurul kurulur.

Stratejik Plan Ekibi: Okul müdürü tarafından görevlendirilen ve üst kurul üyesi olmayan müdür yardımcısı başkanlığında, belirlenen öğretmenler ve gönüllü velilerden oluşur.

*Tablo 1. Strateji Geliştirme Kurulu ve Stratejik Plan Ekibi Tablosu*

Strateji Geliştirme Kurulu Bilgileri		Stratejik Plan Ekibi Bilgileri	
Adı Soyadı	Ünvanı	Adı Soyadı	Ünvanı
Özcan ÇINAR	Okul Müdürü	Yasemin KAYA	Rehber Öğretmen
Sezai SÜNGÜ	Müdür Yardımcısı	Ayşe BİNGÖL	İngilizce Öğretmeni
Ahmet CULFA	Sınıf Öğretmeni	Münire GÜNEŞ	Sınıf Öğretmeni
Gökçe ÇAKMAK	Sınıf Öğretmeni	Binnur KURT	Veli
Dilek BATMAN	Okul Aile Birliği Başkanı	Havva CELEP	Veli
		Semra KARATAY	Veli

## 1.2 Planlama Süreci

2024-2028 dönemi stratejik plan hazırlanma süreci Strateji Geliştirme Kurulu ve Stratejik Plan Ekibinin oluşturulması ile başlamıştır. Ekip tarafından oluşturulan çalışma takvimi kapsamında ilk aşamada durum analizi çalışmaları yapılmış ve durum analizi aşamasında, paydaşlarımızın plan sürecine aktif katılımını sağlamak üzere paydaş anketi, toplantı ve görüşmeler yapılmıştır. Durum analizinin ardından geleceğe yönelim bölümüne geçilerek okulumuzun/kurumumuzun amaç, hedef, gösterge ve stratejileri belirlenmiştir.



# **2.BÖLÜM**

## **DURUM ANALİZİ**

## 2. DURUM ANALİZİ

Stratejik planlama sürecinin ilk adımı olan durum analizi, okulumuzun/kurumumuzun “neredeyiz?” sorusuna cevap vermektedir. Okulumuzun/kurumumuzun geleceğe yönelik amaç, hedef ve stratejiler geliştirebilmesi için öncelikle mevcut durumda hangi kaynaklara sahip olduğu ya da hangi yönlerinin eksik olduğu ayrıca, okulumuzun/kurumumuzun kontrolü dışındaki olumlu ya da olumsuz gelişmelerin neler olduğu değerlendirilmiştir. Dolayısıyla bu analiz, okulumuzun/kurumumuzun kendisini ve çevresini daha iyi tanımasına yardımcı olacak ve stratejik planın sonraki aşamalarından daha sağlıklı sonuçlar elde edilmesini sağlayacaktır. Durum analizi bölümünde, aşağıdaki hususlarla ilgili analiz ve değerlendirmeler yapılmıştır;

- Kurumsal tarihçe
- Uygulanmakta olan planın değerlendirilmesi
- Mevzuat analizi
- Üst politika belgelerinin analizi
- Faaliyet alanları ile ürün ve hizmetlerin belirlenmesi
- Paydaş analizi
- Kuruluş içi analiz
- Dış çevre analizi (Politik, ekonomik, sosyal, teknolojik, yasal ve çevresel analiz)
- Güçlü ve zayıf yönler ile fırsatlar ve tehditler (GZFT) analizi
- Tespit ve ihtiyaçların belirlenmesi

## 2.1 Kurumsal Tarihçe

Okulumuz Gebze'ye 6 km uzaklıkta bulunan Cumhuriyet mahallesinde 1988-1989 eğitim öğretim yılında eğitim öğretime açılmıştır.

Kurucu müdür Şentürk DEMİR tarafından eğitim öğretime açılan okulumuzun ilk öğretmenleri Rıza ARSLAN, Fadime ARSLAN, Mehmet ÖZER, Kemal ERGÜL, Nevzat HASGÜL ve Malik ERÇELİK' ti. Okulumuz 1988 yılında 300 öğrenci ile eğitim öğretime başlamıştır.

Okulumuzun bulunduğu çevre genelde gecekondü bölgesi olduğu için her yıl ortalama 50-60 civarında öğrenci naklen gelip ve naklen gitmektedir. Okulumuzun veli potansiyeli genellikle Tokat, Sivas, Giresun ve Kars illerinden gelenlerdir.

1991-1992 öğretim yılı başında okul müdürlüğüne Mustafa IŞIK atandı ve aynı yıl okulumuzun öğretmen sayısı 11'e çıkmıştır. Ayrıca aynı yıl Okulumuz öğretmeni Rıza ARSLAN müdür yardımcılığına atandı. Bu dönemde okulumuzda pek çok olumlu yenilikler yaşandı. Su deposunun yapımı, bando takımının kurulması, yangın köşemizin oluşturulması, okulun fiziki yapısının iyileştirilmesi sadece bunlardan birkaçıdır. Ayrıca bu dönemde okulumuz bölgesindeki en iyi eğitim veren ilkokul niteliği kazanmakla kalmamış, 1994 ve 1995 öğretim yılında Anadolu Lisesine öğrenci verir duruma gelmiştir.

1997-1998 öğretim yılında tüm imkânsızlıklara rağmen bölgemizde ilk defa 8 yıllık eğitime geçen okulumuz eğitim öğretim faaliyetlerini başarıyla devam ettirmektedir.

2005-2006 öğretim yılında okulumuzun anasınıfı açılarak ilk defa 16 öğrenci kaydetmiştir.

2001 yılında müdür yardımcısı Rıza ARSLAN 'ın emekli olmasıyla yerine okulumuz öğretmeni İbrahim ATABAŞ atandı. 2004-2005 eğitim öğretim yılında Mustafa IŞIK'ın emekli olmasıyla yerine vekâleten İbrahim ATABAŞ okul müdürü olmuştur. 2009-2010 eğitim öğretim yılında İbrahim ATABAŞ'ın tayini çıkması nedeniyle yerine Remzi İŞÇİ asaleten atanmıştır. 2014-2015 eğitim öğretim yılında Yıldırım TOPRAK okul müdürü olarak görev yapmıştır.

2019-2020 eğitim öğretim yılı başında Özcan ÇINAR okul müdürlüğüne atanmış ve halen devam etmektedir.

## 2.2 Uygulanmakta Olan Stratejik Planın Değerlendirilmesi

2019-2023 stratejik planımız, Okul Müdürü Özcan ÇINAR başkanlığında görevli öğretmenlerimizin katılımıyla yapılan toplantılarda, değerlendirilmiş ve sonuçları paylaşılmıştır. 2019-2023 stratejik planımızla birlikte hesap verilebilirlik anlayışı ile kaynakların etkili, ekonomik ve verimli bir şekilde elde edilmesi ve kullanılması sağlanmış stratejik yönetim anlayışı kurum kültürü olarak benimsenmiştir. Planlama, çalışmaları izleme, değerlendirme ve denetleme süreçleri önem kazanmıştır.

2019-2023 stratejik planımızda yer alan hedefler konusunda önemli gelişmeler kaydedilmiş fakat bununla birlikte aşağıda yer alan bazı olumsuzluklar nedeniyle hedefler tam anlamıyla yerine getirilememiştir.

**Pandemi Süreci:** COVID-19 pandemisi, eğitim alanında büyük zorluklar yarattı. Dünya genelinde okulların kapanması veya sınırlı katılımı açık kalması, öğrenciler üzerinde olumsuz etkilere yol açtı.

**Okul Kapanmaları:** COVID-19 pandemisi nedeniyle birçok ülkede okullar geçici olarak kapatılmış veya çevrimiçi eğitime geçilmiştir. Bu, öğrencilerin fiziksel olarak okula katılamamaları anlamına gelir.

**Öğrenci Başarısındaki Dalgalanmalar:** Pandemi nedeniyle öğrenci başarısı ve öğrenci notları dünya genelinde dalgalanmıştır. Online eğitim, öğrencilerin motivasyonunu ve öğrenme süreçlerini etkilemiştir.

**Öğrenci Devamsızlığı:** Okulların kapanması veya karışık eğitim modelleri, öğrenci devamsızlığı sorunlarına yol açmıştır. Bazı öğrenciler, çevrimiçi eğitime erişimde sorun yaşamıştır.

**Deprem Etkisi:** Kahramanmaraş merkezli yaşanan deprem, psikolojik ve sosyal hasara neden olarak ve öğrencilerin eğitimine olumsuz etkiledi.

2024-2028 stratejik planımızın hali hazırda uygulamakta olduğumuz planımızla benzer stratejik hedefleri olmasının yanı sıra daha yenilikçi, fırsatlara açık, kurum kültürüyle özdeşleşen hedefleri olmasıyla fark oluşturacaktır.

## 2.3 Mevzuat Analizi

YASAL YÜKÜMLÜLÜK (GÖREVLER)	DAYANAK (KANUN, YÖNETMELİK, GENELGE, YÖNERGE)
<b>Atama</b>	657 Sayılı Devlet Memurları Kanunu
	Milli Eğitim Bakanlığına Bağlı Okul ve Kurumların Yönetici ve Öğretmenlerinin Norm Kadrolarına İlişkin Yönetmelik
	Milli Eğitim Bakanlığı Eğitim Kurumları Yöneticilerinin Atama ve Yer Değiştirmelerine İlişkin Yönetmelik
	Milli Eğitim Bakanlığı Öğretmenlerinin Atama ve Yer Değiştirme Yönetmeliği
<b>Ödül, Disiplin</b>	Devlet Memurları Kanunu
	6528 Sayılı Milli Eğitim Temel Kanunu İle Bazı Kanun ve Kanun Hükmünde Kararnelerde Değişiklik Yapılmasına Dair Kanun
	Milli Eğitim Bakanlığı Personeline Başarı, Üstün Başarı ve Ödül Verilmesine Dair Yönerge
	Milli Eğitim Bakanlığı Disiplin Amirleri Yönetmeliği
<b>Okul Yönetimi</b>	1739 Sayılı Milli Eğitim Temel Kanunu
	Milli Eğitim Bakanlığı İlköğretim Kurumları Yönetmeliği
	Milli Eğitim Bakanlığı Okul Aile Birliği Yönetmeliği
	Milli Eğitim Bakanlığı Eğitim Bölgeleri ve Eğitim Kurulları Yönergesi
	MEB Yönetici ve Öğretmenlerin Ders ve Ek Ders Saatlerine İlişkin Karar
	Taşınır Mal Yönetmeliği
<b>Eğitim-Öğretim</b>	Anayasa
	1739 Sayılı Milli Eğitim Temel Kanunu
	222 Sayılı İlköğretim ve Eğitim Kanunu
	6287 Sayılı İlköğretim ve Eğitim Kanunu ile Bazı Kanunlarda Değişiklik Yapılmasına Dair Kanun
	Milli Eğitim Bakanlığı İlköğretim Kurumları Yönetmeliği
	Milli Eğitim Bakanlığı Eğitim Öğretim Çalışmalarının Planlı Yürütülmesine İlişkin Yönerge
	Milli Eğitim Bakanlığı Öğrenci Yetiştirme Kursları Yönergesi
	Milli Eğitim Bakanlığı Ders Kitapları ve Eğitim Araçları Yönetmeliği
	Milli Eğitim Bakanlığı Öğrencilerin Ders Dışı Eğitim ve Öğretim Faaliyetleri Hakkında Yönetmelik
	Milli Eğitim Bakanlığı Personel İzin Yönergesi
<b>Personel İşleri</b>	Devlet Memurları Tedavi ve Cenaze Giderleri Yönetmeliği
	Kamu Kurum ve Kuruluşlarında Çalışan Personelin Kılık Kıyafet Yönetmeliği
	Memurların Hastalık Raporlarını Verecek Hekim ve Sağlık Kurulları Hakkındaki Yönetmelik
	Milli Eğitim Bakanlığı Personeli Görevde Yükseltme ve Unvan Değişikliği Yönetmeliği
	Öğretmenlik Kariyer Basamaklarında Yükseltme Yönetmeliği
	Resmi Mühür Yönetmeliği
<b>Mühür, Yazışma, Arşiv</b>	Resmi Yazışmalarda Uygulanacak Usul ve Esaslar Hakkındaki Yönetmelik
	Milli Eğitim Bakanlığı Evrak Yönergesi
	Milli Eğitim Bakanlığı Arşiv Hizmetleri Yönetmeliği
	Milli Eğitim Bakanlığı Rehberlik ve Psikolojik Danışma Hizmetleri Yönet.
<b>Rehberlik ve Sosyal Etkinlikler</b>	Okul Spor Kulüpleri Yönetmeliği
	Milli Eğitim Bakanlığı İlköğretim ve Ortaöğretim Sosyal Etkinlikler Yönetmeliği
	Milli Eğitim Bakanlığı İlköğretim Kurumları Yönetmeliği
<b>Öğrenci İşleri</b>	Milli Eğitim Bakanlığı Demokrasi Eğitimi ve Okul Meclisleri Yönergesi
	Okul Servis Araçları Hizmet Yönetmeliği
	Milli Eğitim Bakanlığı Kurum Tanıtım Yönetmeliği
<b>İsim ve Tanıtım</b>	Milli Eğitim Bakanlığına Bağlı Kurumlara Ait Açma, Kapatma ve Ad Verme Yönetmeliği
	Sabotajlara Karşı Koruma Yönetmeliği
<b>Sivil Savunma</b>	Binaların Yangından Korunması Hakkındaki Yönetmelik
	Daire ve Müesseseler İçin Sivil Savunma İşleri Kılavuzu

## 2.4 Üst Politika Belgeleri Analizi

Üst politika belgeleri;

- 12. Kalkınma Planı
- Orta Vadeli Program,
- Cumhurbaşkanlığı Yıllık Programı,
- Millî Eğitim Bakanlığı Stratejik Planı,
- İl Millî Eğitim Müdürlüğü Stratejik Planı,
- İlçe Millî Eğitim Müdürlüğü Stratejik Planı

*Tablo 2. Üst Politika Belgeleri Analizi Tablosu*

Üst Politika Belgesi	İlgili Bölüm/Referans	Verilen Görevler/İhtiyaçlar
12. Kalkınma Planı	Eğitim	658, 659, 660 Sayılı Amaç Maddeleri ve Bunlara Bağlı Politika ile Tedbir Maddeleri
Orta Vadeli Program	Kamu Maliyesi	1, 5, 9 ve 23. Politika ve Tedbirler
Cumhurbaşkanlığı Yıllık Programı	Eğitim	661.1, 661.4, P. 661, P. 662, P. 663, P.664, P.665, P.666, P.667, P.668, P.670, P.672, P.675, P.676, P.678, P.680, P.681 Sayılı Politika ve Tedbir Maddeleri
Millî Eğitim Bakanlığı Stratejik Planı	Amaç 1	Temel eğitimde fırsat eşitliği ve eğitime erişimin sağlandığı, öğretim süreçleri ve eğitim ortamlarının etkin kullanıldığı bir ekosistem inşa ederek öğrencileri çağın gerektirdiği evrensel yeterliliklere sahip, millî ve manevi değerleri benimsemiş sağlıklı ve mutlu bireyler olarak yetiştirmek.
İl Millî Eğitim Müdürlüğü Stratejik Planı		İlkokulları ilgilendiren maddeler alınmıştır.
İlçe Millî Eğitim Müdürlüğü Stratejik Planı		İlkokulları ilgilendiren maddeler alınmıştır.

## 2.5 Faaliyet Alanları ile Ürün/Hizmetlerin Belirlenmesi

Tablo 3. Faaliyet Alanlar/Ürün ve Hizmetler Tablosu

Faaliyet Alanı	Ürün/Hizmetler
Öğretim-egitim faaliyetleri	Öğrenci İşleri Kayıt-nakil işleri Devam-devamsızlık Sınıf geçme Sınav hizmetleri
Rehberlik faaliyetleri	Öğrencilere rehberlik yapmak Velilere rehberlik etmek Rehberlik faaliyetlerini yürütmek
Sosyal faaliyetler	Öğrenci gezileri Öğretmenler sosyal etkinlikleri Bayramlar-Belirli Gün ve Haftalarla ilgili törenler
Sportif faaliyetler	Geleneksel Çocuk Oyunları
Kültürel ve sanatsal faaliyetler	Sinema ve tiyatro etkinlikleri
İnsan kaynakları faaliyetleri (mesleki gelişim faaliyetleri, personel etkinlikleri...)	Okul Temelli Mesleki Gelişim Faaliyetleri
Okul aile birliği faaliyetleri	Kermes
Öğrencilere yönelik faaliyetler	Proje Çalışmaları
Ölçme değerlendirme faaliyetleri	Farklı sınıf seviyelerinde öğrenim gören öğrencilerin öğretim programlarında yer alan kazanımları edinme düzeylerinin belirlenmesi ve gerekli tedbirlerin alınması
Ders dışı faaliyetler	Halk Eğitim Müdürlüğü ile iş birliği yapılarak Eğitici Kurslar Düzenlenmesi

## 2.6 Paydaş Analizi

Paydaş analizi kapsamında, öncelikle paydaşlar belirlenerek iç ve dış paydaş olarak tasnif edilmiştir. Katılımcılığı artırmak ve paydaş görüşlerini plana yansıtabilmek amacıyla anket uygulaması, mülakat, atölye çalışması ve toplantılardan yararlanılmıştır.

*Tablo 4. Paydaş Sınıflandırma ve Önceliklendirme Tablosu*

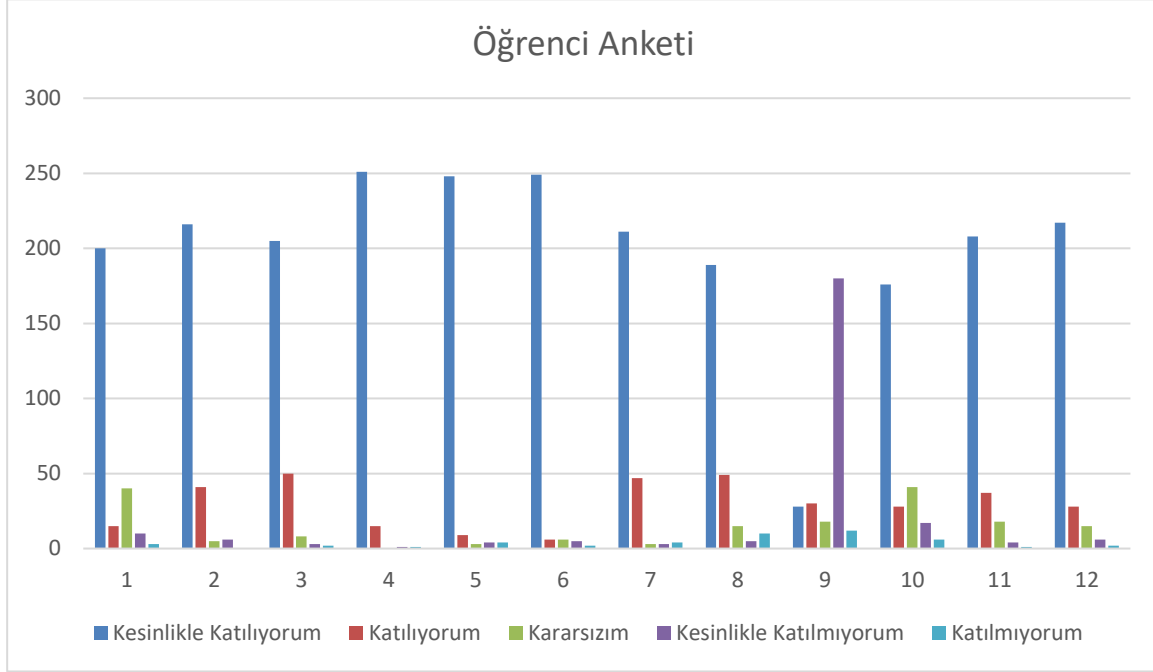
<b>PAYDAŞLAR</b>	<b>İÇ PAYDAŞ</b>	<b>DIŞ PAYDAŞ</b>	<b>ÖNCELİĞİ</b> (5 Yüksek Öncelik -1 Düşük Öncelik)
<b>Millî Eğitim Bakanlığı</b>		√	5
<b>Valilik</b>		√	5
<b>İl Millî Eğitim Müdürlüğü</b>		√	5
<b>Kaymakamlık</b>		√	5
<b>İlçe Millî Eğitim Müdürlüğü</b>		√	5
<b>Öğretmenler</b>	√		5
<b>Öğrenciler</b>	√		5
<b>Veliler</b>		√	5
<b>Okul Aile Birliği</b>	√		5
<b>Diğer çalışanlar</b>	√		4
<b>Gebze Belediyesi</b>		√	4
<b>Güvenlik Güçleri (Emniyet, Jandarma)</b>		√	4
<b>Muhtarlık</b>		√	4
<b>Sivil Toplum Kuruluşları</b>		√	4

Paydaş anketlerine ilişkin ortaya çıkan temel sonuçlar şu şekildedir:



## Öğrenci Anketi Sonuçları:

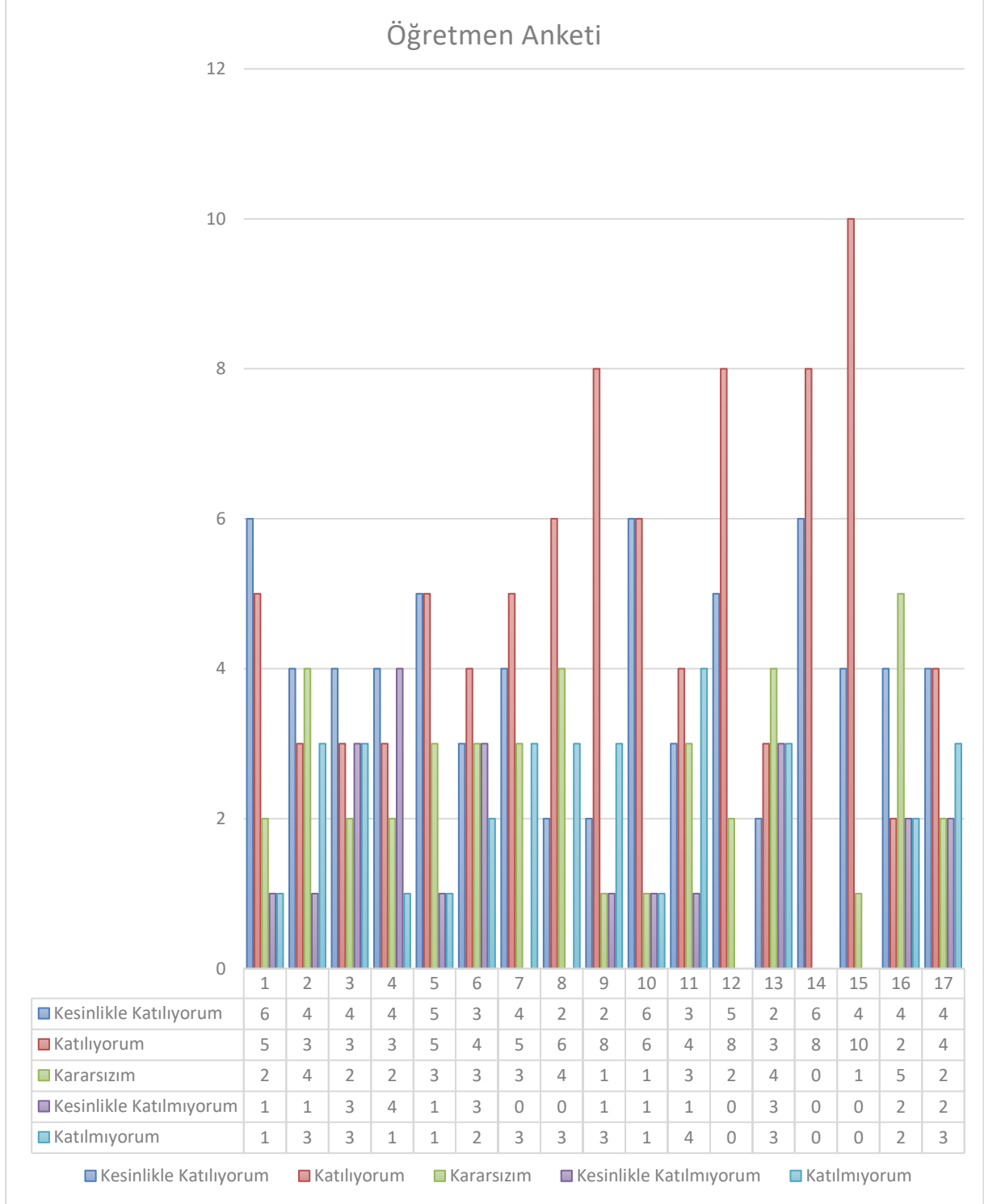
*Grafik 1. Öğrenci Anketi Sonuçları*



NO	İLKOKUL ÖĞRENCİLERİ İÇİN KONU BAŞLIKLARI	Kesinlikle		Kararsızım		Kesinlikle	
		Katılıyorum	Katılmıyorum	Katılıyorum	Katılmıyorum		
01-	Okulumu seviyorum.	( )	( )	( )	( )	( )	( )
02-	Okulumda kendimi güvende hissediyorum.	( )	( )	( )	( )	( )	( )
03-	Okulumun içi ve bahçesi temizdir.	( )	( )	( )	( )	( )	( )
04-	Öğretmenim adildir.	( )	( )	( )	( )	( )	( )
05-	Öğretmenim benimle ilgileniyor.	( )	( )	( )	( )	( )	( )
06-	Yardıma ihtiyacım olursa öğretmenim bana yardım eder.	( )	( )	( )	( )	( )	( )
07-	Öğretmenim derse katılmamı sağlar.	( )	( )	( )	( )	( )	( )
08-	Öğretmenim dersleri farklı araçlar kullanarak anlatır.	( )	( )	( )	( )	( )	( )
09-	Okul kantininde yeterli ve sağlıklı yiyecekler var.	( )	( )	( )	( )	( )	( )
10-	Okulda ders dışı eğlenceli etkinlikler var.	( )	( )	( )	( )	( )	( )
11-	Teneffüslerde ihtiyaçlarımı giderebiliyorum.	( )	( )	( )	( )	( )	( )
12-	Öğretmenim her gün beni çok çalıştırıyor.	( )	( )	( )	( )	( )	( )

## Öğretmen Anketi Sonuçları:

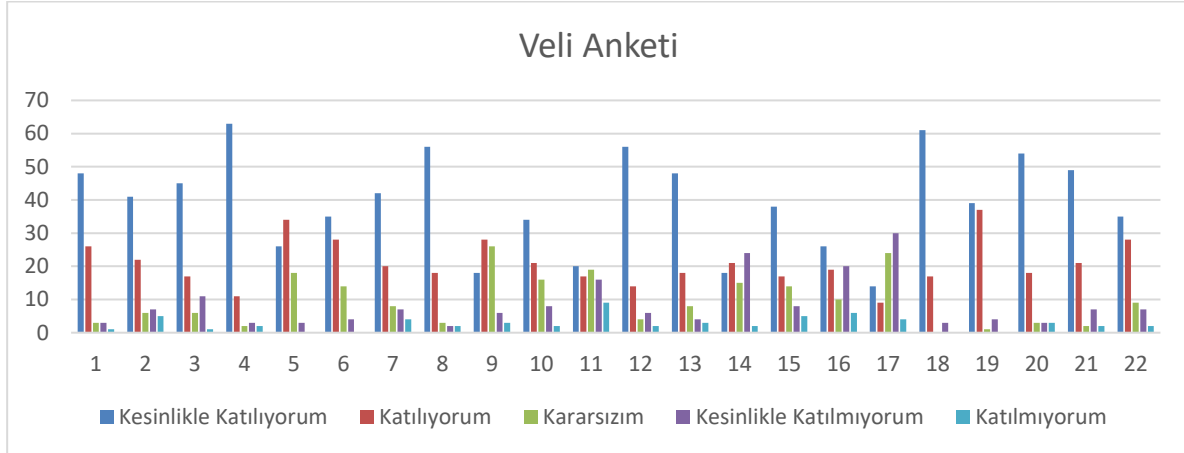
*Grafik 2. Öğretmen Anketi Sonuçları*



NO	ÖĞRETMENLER İÇİN KONU BAŞLIKLARI	Kesinlikle	Katılıyorum	Kararsızım	Kesinlikle	Katılmıyorum
		Katılıyorum	Katılmıyorum	Katılmıyorum	Katılıyorum	Katılmıyorum
01-	Okulun misyonu ve vizyonunu tam olarak anlıyorum.	( )	( )	( )	( )	( )
02-	Okulda eğitim ve yönetim kalitesi sürekli olarak gelişiyor.	( )	( )	( )	( )	( )
03-	Okul temiz ve hijyeniktir.	( )	( )	( )	( )	( )
04-	Okul, öğrencilerin ve personelin güvenliğini sağlamak için uygun güvenlik önlemleri alır.	( )	( )	( )	( )	( )
05-	Okul, yeni kabul edilen öğrencilere uygun desteği sağlar.	( )	( )	( )	( )	( )
06-	Okulumuz mesleki yeterliliğimi geliştirmek için eğitim fırsatları sunuyor.	( )	( )	( )	( )	( )
07-	Okul yönetimlerimiz öğretmenleri etkin bir şekilde yönlendirir.	( )	( )	( )	( )	( )
08-	Okulumuz, öğrencilerin öğrenme ilgisini uyandıracak bir öğrenme ortamı oluşturmuştur.	( )	( )	( )	( )	( )
09-	Etkili bir öğretmen olmak için ihtiyaç duyduğum kaynaklara erişimim var.	( )	( )	( )	( )	( )
10-	Bana sunulan kaynakları kullanmak için gerekli eğitime sahibim.	( )	( )	( )	( )	( )
11-	Okulumuzun, farklı ihtiyaçları olan öğrencileri desteklemek için etkin bir politikası vardır.	( )	( )	( )	( )	( )
12-	Okulumuz müfredat uygulamasını etkin bir şekilde izler.	( )	( )	( )	( )	( )
13-	Okulumuz, velilere uygun etkinlikler düzenlemektedir.	( )	( )	( )	( )	( )
14-	Diğer öğretmenlerle iş birliği yaparım.	( )	( )	( )	( )	( )
15-	Okul personeli arasında dostane bir ilişki sürdürülür.	( )	( )	( )	( )	( )
16-	Takım ruhumuz ve moralimiz yüksek.	( )	( )	( )	( )	( )
17-	Okulumuza aidiyet hissediyorum.	( )	( )	( )	( )	( )

## Veli Anketi Sonuçları:

**Grafik 3. Veli Anketi Sonuçları**

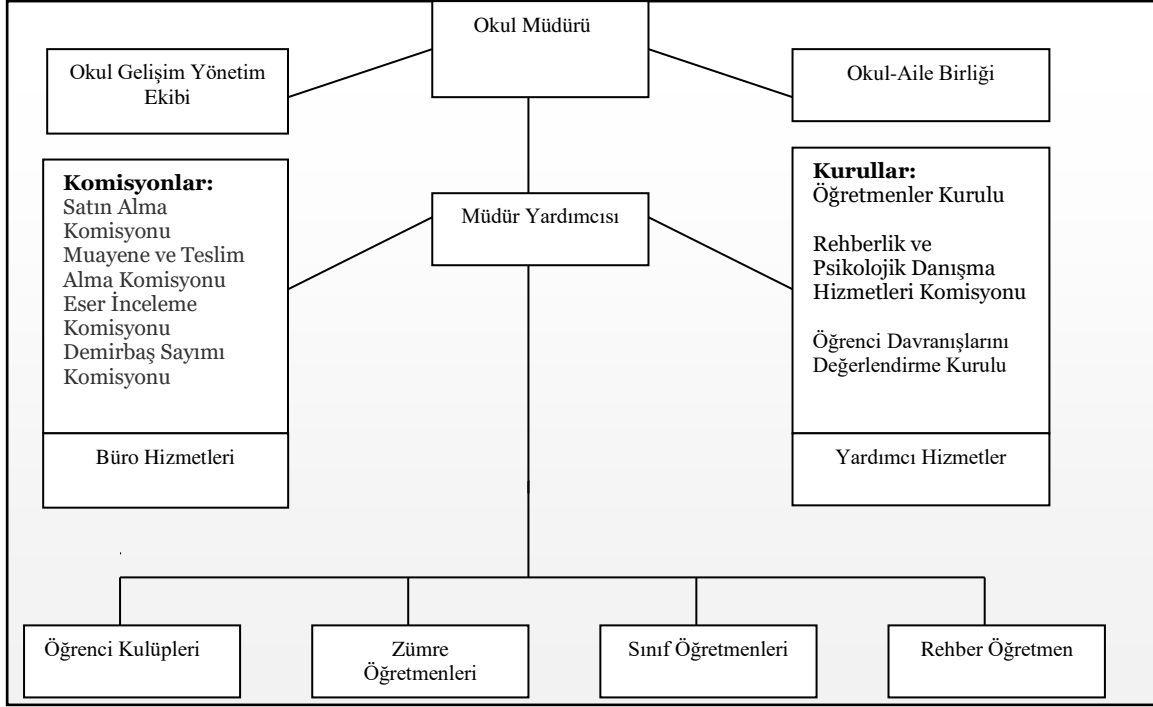


NO	VELİLER İÇİN				
	KONU				
	BAŞLIKLARI				
	Kesinlikle Katılıyorum	Katılıyorum	Kararsızım	Kesinlikle Katılmıyorum	Katılmıyorum
01-	( )	( )	( )	( )	( )
02-	( )	( )	( )	( )	( )
03-	( )	( )	( )	( )	( )
04-	( )	( )	( )	( )	( )
05-	( )	( )	( )	( )	( )
06-	( )	( )	( )	( )	( )
07-	( )	( )	( )	( )	( )
08-	( )	( )	( )	( )	( )
09-	( )	( )	( )	( )	( )
10-	( )	( )	( )	( )	( )
11-	( )	( )	( )	( )	( )
12-	( )	( )	( )	( )	( )
13-	( )	( )	( )	( )	( )
14-	( )	( )	( )	( )	( )
15-	( )	( )	( )	( )	( )
16-	( )	( )	( )	( )	( )
17-	( )	( )	( )	( )	( )
18-	( )	( )	( )	( )	( )
19-	( )	( )	( )	( )	( )
20-	( )	( )	( )	( )	( )
21-	( )	( )	( )	( )	( )
22-	( )	( )	( )	( )	( )

## 2.7 Kuruluş İçi Analiz

Bu bölümde; teşkilat yapısı, insan kaynaklarının yetkinlik düzeyi, kurum kültürü, teknoloji ve bilişim altyapısı, fiziki ve mali kaynaklara ilişkin analizlere yer verilmiştir.

### 2.7.1 Teşkilat Şeması



## 2.7.2 İnsan Kaynakları

Bu bölümde; okulumuz personeline ilişkin nicel veriler ile personelin sahip olduğu niteliklerin analizi yapılmıştır.

Ertuğrulgazi İlkokulu'nun, 2024 tarihi itibarıyla 16 kadrolu, 6 ücretli olmak üzere toplam 22 öğretmen, 2 TYP İşkur çalışanı ile toplamda 24 personeli mevcuttur.

**Tablo 5. Çalışanların Görev Dağılımı**

Çalışanın Ünvanı	Görevleri
Okul /Kurum Müdürü	<ol style="list-style-type: none"><li>1. Kanun, tüzük, yönetmelik, yönerge, program ve emirlere uygun olarak görevlerini yürütmek.</li><li>2. Okulu düzene koyar, denetler.</li><li>3. Okulun amaçlarına uygun olarak yönetilmesinden, değerlendirilmesinden ve geliştirmesinden sorumludur.</li><li>4. Okul müdürü, görev tanımında belirtilen diğer görevleri de yapar.</li></ol>
Müdür Yardımcısı	<ol style="list-style-type: none"><li>1. Okulun her türlü eğitim-öğretim, yönetim, öğrenci, personel, tahakkuk, ayniyat, yazışma, sosyal etkinlikler, yatılılık, bursluluk, güvenlik, beslenme, bakım, nöbet, koruma, temizlik, düzen, halkla ilişkiler gibi işleriyle ilgili olarak okul müdürü tarafından verilen görevleri yapar.</li><li>2. Müdür yardımcısı, görev tanımında belirtilen diğer görevleri de yapar.</li></ol>
Öğretmenler	Öğretmenler, kendilerine verilen sınıfın veya şubenin derslerini, programda belirtilen esaslara göre plânlamak, okutmak, bunlarla ilgili uygulama ve deneyleri yapmak, ders dışında okulun eğitim-öğretim ve yönetim işlerine etkin bir biçimde katılmak ve bu konularda kanun, yönetmelik ve emirlerde belirtilen görevleri yerine getirmekle yükümlüdürler.
Yardımcı Hizmetler Personeli	<ol style="list-style-type: none"><li>1. Yardımcı hizmetler sınıfı personeli, okul yönetimince yapılacak plânlama ve iş bölümüne göre her türlü yazı ve dosyayı dağıtmak ve toplamak,</li><li>2. Başvuru sahiplerini karşılamak ve yol göstermek,</li><li>3. Hizmet yerlerini temizlemek, Aydınlatmak ve ısıtma yerlerinde çalışmak,</li><li>4. Okula getirilen ve çıkarılan her türlü araç-gereç ve malzeme ile eşyayı taşıma ve yerleştirme işlerini yapmakla yükümlüdürler.</li></ol>

**Tablo 6. İdari Personelin Hizmet Süresine İlişkin Bilgiler**

Hizmet Süreleri	2024 Yılı İtibarıyla	
	Kişi Sayısı	%
1-4 Yıl	0	
5-6 Yıl	0	
7-10 Yıl	1	100
10 ve üzeri	1	100

**Tablo 7. Öğretmenlerin Hizmet Süreleri (Yıl İtibarıyla)**

Hizmet Süreleri	Branşı	Kadın	Erkek	Hizmet Yılı	Toplam
1-3 Yıl	X	0	0	2024	0
4-6 Yıl	Sınıf Öğretmenliği	2	1	2024	3
7-10 Yıl	Sınıf Öğretmenliği	4	3	2024	7
7-10 Yıl	İngilizce Öğretmenliği	1	0	2024	1
7-10 Yıl	Rehber Öğretmen	1	0	2024	1
11-15 Yıl	Sınıf Öğretmenliği	1	0	2024	1
16-20	X	0	0	2024	0
20 ve üzeri	Sınıf Öğretmenliği	0	3	2024	3

**Tablo 8. Kurumda Gerçekleşen Öğretmen Sirkülasyonunun Oranı**

	Yıl İçerisinde Kurumdan Ayrılan Öğretmen Sayısı		Yıl İçerisinde Kurumda Göreve Başlayan Öğretmen Sayısı	
	2022	2023	2022	2023
TOPLAM	1	5	1	6

**Tablo 9. Kurumdaki Mevcut Hizmetli/ Memur Sayısı**

	<b>Görevi</b>	<b>Erkek</b>	<b>Kadın</b>	<b>Eğitim Durumu</b>	<b>Hizmet Yılı</b>	<b>Toplam</b>
<b>1</b>	Memur	0	0			0
<b>2</b>	Hizmetli	0	0			0

**Tablo 10. Okul/kurum Rehberlik Hizmetleri**

<b>Mevcut Kapasite</b>				<b>Mevcut Kapasite Kullanımı ve Performans</b>					
Psikolojik Danışman Norm Sayısı	Görev Yapan Psikolojik Danışman Sayısı	İhtiyaç Duyulan Psikolojik Danışman Sayısı	Görüşme Odası Sayısı	Danışmanlık Hizmeti Alan			Rehberlik Hizmetleri ile İlgili Düzenlenen Eğitim/Paylaşım Toplantısı vb. Faaliyet Sayısı		
				Öğrenci Sayısı	Öğretmen Sayısı	Veli Sayısı	Öğretmenlere Yönelik	Öğrencilere Yönelik	Velilere Yönelik
2	1	1	1	310	22	250	10	15	10



### 2.7.3 Teknolojik Düzey

Okulumuzun teknolojik altyapısı ve teknolojiyi kullanabilme düzeyine ilişkin analizi yapılmıştır.

Okulumuz, sunmuş olduğu hizmetlerin yararlanıcılara daha hızlı ve etkili şekilde ulaştırılmasını sağlayacak nitelikte güncel teknolojik araçları kullanmaktadır. Millî Eğitim Bakanlığı tarafından MEBBİS aracılığıyla Devlet Kurumları, Yatırım İşlemleri, MEİS, Evrak, TEFBİS, Kitap Seçim, RAM, Performans Yönetim Sistemi, Yönetici, Mal, Hizmet ve Yapım Harcamaları, Özlük, e-yaygın Sistemleri, e-Okul, Veli Bilgilendirme Sistemi, gibi modüllere ulaşılarak çalışmalar yürütülmektedir. Resmi yazışmalar ise elektronik ortamda Doküman Yönetim Sistemi (DYS) üzerinden yapılmaktadır. Okulumuz, Bakanlığımız ve İlçe Milli Eğitim Müdürlüğü'müzün sunduğu sistemler üzerinden görev alanına giren iş ve işlemleri yerine getirmektedir.

Okullarda teknolojik altyapıyı iyileştirmek ve bilgi iletişim teknolojilerinin eğitim ve öğretim süreçlerinde etkin kullanımını sağlamak amacıyla Bakanlığımız FATİH Projesini yürütmektedir. Her sınıf seviyesinde öğretmen ve öğrencilerimize dersliklerin teknolojik donanımının sağlanması konusunda koordinasyon ve yürütme işlemlerini yapmaktadır.

*Tablo 11. Teknolojik Araç-Gereç Durumu*

Araç-Gereçler	Mevcut Durum	İhtiyaç
Etkileşimli Tahta	12	3
Bilgisayar	9	3
Yazıcı	2	1
Fotokopi	2	0
Projeksiyon	12	0

**Tablo 12. Fiziki Mekân Durumu**

Fiziki Mekân	Var	Yok	Adedi	İhtiyaç
Öğretmen Çalışma Odası	√		1	0
Ekipman Odası	√		1	0
Kütüphane	√		1	0
Rehberlik Servisi	√		1	0
Resim Odası		X	0	1
Müzik Odası		X	0	1
Çok Amaçlı Salon	√		1	0
Spor Salonu		X	0	1

## 2.7.4 Mali Kaynaklar

Okul/Kurumun mali kaynak analizi aşağıda belirtilmiştir.

Okulumuzun Eğitim ve Öğretim Hizmetleri için finansal kaynaklarını Bakanlık bütçesinden okulumuza ayrılan bütçe, gerçek ve tüzel kişilerin bağışları, ulusal ve uluslararası kurum kuruluşlardan sağlanan yardımlardan oluşturmaktadır.

Bütçe işlemleri müdürün görevlendirdiği müdür yardımcısı tarafından yürütülmektedir. Enflasyon oranı da dikkate alınarak plan dönemi boyunca gerçekleşecek kaynak artışı tahmini olarak belirlenmiştir.

*Tablo 13. Kaynak Tablosu*

Kaynaklar	2023	2024	2025	2026	2027	2028
Genel Bütçe	30000	35000	40000	45000	50000	55000
Okul Aile Birliği	10000	14000	20000	25000	30000	35000
Özel İdare	0	0	0	0	0	0
Kira Gelirleri	0	0	0	0	0	0
Döner Sermaye	0	0	0	0	0	0
Dış Kaynak/Projeler	0	0	0	0	0	0
Diğer	0	0	0	0	0	0
TOPLAM	40000	49000	60000	70000	80000	90000

*Tablo 14. Gelir-Gider Tablosu*

YILLAR	2021		2022		2023	
	GELİR	GİDER	GELİR	GİDER	GELİR	GİDER
Temizlik	18000	6500	24000	9000	30000	12000
Küçük Onarım		3000		3500		2800
Bilgisayar Harcamaları		0		1000		600
Büro Makinaları Harcamaları		500		900		0
Telefon		0		0		0
Sosyal Faaliyetler		500		750		1000

Kırtasiye	3500	4500	7000
<b>GENEL</b>	14000	19650	23400

## 2.7.5 İstatistiki Veriler

Okul/kurumla ilgili her türlü sayısal veriler geriye dönük olarak (en az 3 yıllık) verilir. İstatistiki veriler kapsamında incelenecek hususlar;

### BİNA BİLGİLERİ

BİRİMİN ADI	SAYISI / ÖZELLİĞİ
İl	<b>Kocaeli</b>
İlçe	<b>Gebze</b>
Mahalle	<b>Cumhuriyet</b>
Cadde/Sokak	<b>Mimar Sinan Cd.</b>
Dış Kapı No	<b>200</b>
Yapım Yılı	<b>1989</b>
Son Onarım Yılı	-
Blok Sayısı	<b>2</b>
Kat Adedi	<b>2</b>
Müdür Odası Sayısı	1
Müdür Yardımcısı Odası Sayısı	1
Öğretmenler Odası Sayısı	1
Derslik Sayısı	<b>15</b>
Anasınıfı Derslik Sayısı	<b>1</b>
Özel Eğitim Sınıfı Sayısı	<b>2</b>
Kütüphane (Var/Yok)	<b>Var</b>
Mescit	<b>1</b>
Isınma Şekli	<b>Doğalgaz</b>
Kamera Sayısı	<b>15</b>
Tasarım ve Beceri Atölyeleri	<b>0</b>

## PERSONEL BİLGİLERİ

### Öğretmen Norm Kadro Durumu

Branş Adı	Norm Kadro	Kadro lu	Sözleşmeli	Aylıksız İzinde	Ücretli/ Görevlendirme	TOPLAM	Norm İhtiyaç
Okul Müdürü	1	1	0	0	0	1	0
Müdür Yardımcısı	1	1	0	0	0	1	0
Sınıf Öğretmeni	12	12	0	0	0	12	0
İngilizce Öğretmeni	1	1	0	0	0	1	0
Din Kültürü Öğretmeni	0	0	0	0	0	0	0
Özel Eğitim Öğretmeni	4	0	0	0	4	4	4
Rehberlik Öğretmeni	2	1	0	0	0	1	1
Okul Öncesi Öğretmeni	2	0	0	0	2	2	2

## ÖĞRENCİ BİLGİLERİ

### Şube ve Öğrenci Sayıları

SINIFLAR	Ana sınıfı	1. Sınıf	2. Sınıf	3. Sınıf	4. Sınıf	Özel Eğitim	TOPLAM
Şube Sayısı	2	4	3	3	2	2	16
Öğrenci Sayısı	78	120	108	98	69	8	481

## 2.8 Çevre Analizi (PESTLE)

Çevre analiziyle okul/kurum üzerinde etkili olan veya olabilecek politik, ekonomik, sosyo-kültürel, teknolojik, yasal çevresel dış etkenlerin tespit edilmesi amaçlanmıştır.

*Tablo 15. PESTLE Analiz Tablosu*

<b>Politik-Yasal etkenler</b>	<b>Ekonomik etkenler</b>
<ul style="list-style-type: none"><li>• Kalkınma Planı ve Orta Vadeli Program,</li><li>• Bakanlık, il ve ilçe stratejik planlarının incelenmesi,</li><li>• Yasal yükümlülüklerin belirlenmesi,</li><li>• Oluşturulması gereken kurul ve komisyonlar,</li><li>• Okul/kurum çevresindeki politik durum.</li></ul>	<ul style="list-style-type: none"><li>• Okul/kurumun bulunduğu çevrenin genel gelir durumu,</li><li>• İş kapasitesi,</li><li>• Okul/kurumun gelirini arttırıcı unsurlar,</li></ul>
<b>Sosyokültürel etkenler</b>	<b>Teknolojik etkenler</b>
<ul style="list-style-type: none"><li>• Kariyer beklentileri,</li><li>• Ailelerin ve öğrencilerin bilinçlenmeleri,</li><li>• Aile yapısındaki değişimler (geniş aileden çekirdek aileye geçiş, erken yaşta evlenme vs.),</li><li>• Nüfus artışı,</li><li>• Göç,</li></ul>	<ul style="list-style-type: none"><li>• Okul/kurumun teknoloji kullanım durumu</li><li>• e- Devlet uygulamaları,</li><li>• Dijital Platformlar üzerinden uzaktan eğitim imkânları,</li></ul>
<b>Çevresel Etkenler</b>	
<ul style="list-style-type: none"><li>• Hava ve su kirlenmesi,</li><li>• Toprak yapısı,</li></ul>	

## 2.9 Güçlü ve Zayıf Yönler ile Fırsatlar ve Tehditler (GZFT) Analizi

Okul/kurumun güçlü ve zayıf yönleri ile okul/kurum dışında oluşabilecek fırsatlar ve tehditler belirlenmiştir.

*Tablo 16. GZFT Listesi*

İç Çevre	
Güçlü Yönler	Zayıf Yönler
Tam gün eğitim yapılması	Okul binası ve fiziki şartlarının yetersiz olması
Çalışanların yeniliklere açık ve iş birliği içinde olması	Okulun sosyal donatı bakımından (Spor salonu, konferans salonu) yetersiz olması
Kadrolu öğretmen sayısının ve yetişmiş insan kaynağının yeterli olması	Kadrolu hizmetli personel sayısının yetersiz olması
Okul Aile Birliğinin iş birliğine açık ve gayretli olması	Yabancı uyruklu öğrencilerin okul ortamına adaptasyonu
Okul idaresi ve öğretmenlerin iletişime açık olması	Okul binasının planlanmasında laboratuvar, atölye, mescit vb. eklentilerin tam donanımlı olmaması

Dış Çevre	
Fırsatlar	Tehditler
Gelişen teknolojinin eğitimde kullanılabilirliğinin artması	Düzensiz kentleşmenin olması
Yumuşak iklim şartları	Televizyon yayımlarının çocuklar üzerindeki olumsuz etkileri
Yardımlar, destekler, ödenekler	Bağımlılıklar (internet, sosyal medya, uyuşturucu, siber zorbalık)
Ailelere yönelik seminer, toplantı vb.	Toplumdaki milli ve manevi değerlerdeki yozlaşma
Büyükşehirlere yakınlık	Ekonomik pahalılık



## 2.10 Tespit ve İhtiyaçların Belirlenmesi

Durum analizi çerçevesinde gerçekleştirilen tüm çalışmalardan elde edilen veriler; paydaş anketleri, toplantı tutanakları vs. göz önünde bulundurularak özet bir bakış geliştirilmesi sürecidir. Oluşturulan tablo amaç ve hedeflere ulaşmak için temel yapıyı oluşturacaktır. Tablo 23’te farklı durum analizi bulguları için örnek tespit ve ihtiyaçlar alanı örneklendirilmiştir.

*Tablo 17. Tespit ve İhtiyaçların Belirlenmesi*

Durum Analizi Aşamaları	Tespitler	İhtiyaçlar
<b>Uygulanmakta Olan Stratejik Değerlendirilmesi</b>	İzleme ve değerlendirme çalışmalarında eksiklikler saptanmıştır.	İzleme ve değerlendirme için etkin bir sistem kurulması
<b>Mevzuat Analizi</b>	<ul style="list-style-type: none"> <li>Eğitim kurumu standartlarının güncel olmaması</li> <li>Ders kitaplarının (etkinlik ve soru sayıları) e-İçeriklerle desteklenmesi gerekliliği</li> <li>Teknolojik gelişmelerle birlikte öğrenmenin çevrim içi ortamlarda sunulmasına olanak sağlanması</li> <li>Geleneksel öğrenme yöntemlerine kıyasla daha interaktif ve hızlı bir şekilde öğrenmenin tercih edilmesi</li> <li>İlköğretim kurumları arası imkân ve başarı farklılıklarının olması</li> </ul> <p>Sosyal, kültürel, sanatsal ve sportif faaliyetlere özel eğitim ihtiyacı olan öğrencilerin yeterli düzeyde katılmaması</p>	<ul style="list-style-type: none"> <li>Eğitim kurumu standartlarının güncellenmesi</li> <li>Ders kitaplarına yönelik e-İçeriklerin tek bir platform üzerinden kullanıcılara ulaştırılması</li> <li>Okul standartlarının gelişmeler doğrultusunda yeniden yapılandırılması</li> <li>Çeşitli öğrenme alanlarında programların hazırlanması ve hazırlanan programların günümüz ihtiyaçlarına uygun hâle getirilmesi</li> <li>Mevcut uygulamaların öğrencilerin çok yönlü gelişimini destekleyecek projelerle ilgilenmesine ve yeni projeler üretmesine imkân verecek şekilde düzenlenmesi</li> <li>Öğretim programları ile öğrencilerin fiziksel, sosyal, duyuşsal yanlarının bütüncül bir şekilde geliştirilmesi</li> </ul> <p>Özel eğitim alanına yönelik öğrenme ortamları, ders yapıları ve materyallerinin geliştirilmesinde çalışmaların artırılması</p>
<b>Program-Alt Program Analizi</b>	Öğrencilerin ilgi, yetenek ve kapasiteleri doğrultusunda hayata hazırlanması ve ülkenin sosyal, kültürel ve ekonomik kalkınmasına katkı sunan öğrencilerin yetiştirilmesi amacıyla makul düzeyde gerçekleşme sağlanmıştır.	Alt Program (AP) hedefine yönelik öğrenciler için söz konusu faaliyetlerin cazibesini artıracak bir yol izlenerek öğrencilerin faaliyetlere katılım oranları artırılmalıdır.
	Okul öncesi eğitim, ilköğretim ve ortaokulda öğrencilerimizin bilişsel, duygusal ve fiziksel olarak çok boyutlu gelişimlerinin sağlanması amacı makul düzeyde gerçekleşmiştir.	<ul style="list-style-type: none"> <li>Beslenme kalitesinde ve besin hijyeninde iyileştirilmeye gidilmesi,</li> <li>Güvenlik hizmetinin iyileştirilmesi, Öğrenci ve velilere yönelik tanıtımların artırılması gibi adımlar atılabilir.</li> </ul>
<b>Paydaş Analizi</b>	<ul style="list-style-type: none"> <li>Ailelerin okul öncesi eğitime ilişkin farkındalık düzeyinin yeterince yüksek olmaması</li> <li>Ailelerin akademik kaygı sebebiyle öğrencileri sosyal ve kültürel etkinliklere daha az göndermeleri</li> <li>Okulların, çevrelerinde bulunan ve öğrencilerin gelişimlerine katkı sunabilecek kurum ve kuruluşlarla yeterince etkileşim içinde olmaması</li> </ul> <p>Kaynaştırma/bütünleştirme uygulamaları yoluyla eğitim hakkında ilgili paydaşların yeterli düzeyde bilgi</p>	<ul style="list-style-type: none"> <li>Aile eğitimlerine devam edilmesi</li> <li>Öğrencileri sosyal, sportif, kültürel faaliyetlere yönlendirecek teşvik mekanizmalarının güçlendirilmesi</li> <li>İlgili kurum ve kuruluşlarla iş birliğinin artırılması</li> </ul> <p>İlgili paydaşların kaynaştırma/bütünleştirme uygulamaları yoluyla eğitim hakkında bilgi ve farkındalık düzeylerinin artırılması</p>

	sahibi olmaması	
<b>İnsan Kaynakları Yetkinlik Analizi</b>	<ul style="list-style-type: none"> <li>Protokoller kapsamında öğretmenlerin meslekî gelişimi için düzenlenen işbaşı eğitimlerinin her alanda gerçekleşmemesi</li> <li>Gelişen şartlar ve ortaya çıkan ihtiyaçlar doğrultusunda öğretmenlerin rehberlik hizmetleri konusunda eksikliklerinin olması</li> <li>Personelin bilgi ve becerilerinin geliştirilmesi gerekliliği</li> <li>Öğretmenlerin dijital yeterlikleri arasında farklılıklar bulunması</li> <li>Yönetici ve öğretmenlerin meslekî gelişim eğitimlerinde üniversiteler ile yeterli düzeyde iş birliği imkânı sağlanamaması</li> </ul> <p>Öğretmen ve yöneticilere verilen meslekî gelişim eğitimlerinin nitelik ve niceliğinin geliştirilmeye açık olması</p>	<ul style="list-style-type: none"> <li>Öğretmenler, okul yöneticileri ve diğer personelin özel eğitim ihtiyacı olan öğrencilere yönelik bilgi, beceri, tutum ve farkındalıklarının geliştirilmesi</li> <li>Öğretmenlere gelişen şartlar ve ortaya çıkan ihtiyaçlar doğrultusunda hizmet içi eğitimlerin düzenlenmesi</li> <li>Personele yönelik meslekî gelişim programlarının uygulanması</li> <li>Öğretmenlerin dijital yeterliklerini geliştirmek amacıyla hizmet içi eğitim faaliyetlerinin yapılması</li> <li>İhtiyaç duyulan alanlarda öğretmen ve yöneticilere üniversiteler aracılığıyla meslekî gelişim eğitimlerinin verilmesi</li> </ul> <p>Meslekî gelişimde, yerel ihtiyaçlara duyarlı ve okul bağlamıyla uyumlu yeni yaklaşımlar olarak tanımlanan meslekî gelişim toplulukları, okul temelli meslekî gelişim ve öğretmen-yönetici hareketlilik programlarının yaygınlaştırılması ve öğretmenlerin bu faaliyetlere erişilebilirliğinin artırılması</p>
<b>Kurum Kültürü Analizi</b>	<ul style="list-style-type: none"> <li>Okullarımızda çevre ve iklim değişikliği konusunda yeterli duyarlılık ve farkındalığın olmaması</li> </ul> <p>Çalışanların motivasyonunu artırmaya yönelik etkili mekanizmaların yeterince olmaması</p>	<ul style="list-style-type: none"> <li>Toplumda çevre ve iklim değişikliği bilincinin oluşturulması</li> <li>Dijital eğitim içeriklerinin sayısının artırılmasıyla denklik işlemlerine yönelik etkinliğin artırılması</li> </ul> <p>Kurum içi iletişimin artırılarak, motivasyon sağlayıcı uygulamaların hayata geçirilmesi</p>
<b>Fiziki Kaynak Analizi</b>	<ul style="list-style-type: none"> <li>Ertuğrulgazi İlkokulu; Cumhuriyet Mahallesi'nde bulunan binada hizmet vermektedir. Bu yerleşkede 330 m<sup>2</sup> okul binası, olmak üzere toplam 2591 m<sup>2</sup> açık alana sahiptir.</li> </ul> <p>Bu bina ve lokasyonlarda sınıflar, özel eğitim sınıfları, öğretmenler odası, idari odalar, kütüphane, gibi kullanıma tahsis edilmiş alanlar bulunmaktadır.</p>	<ul style="list-style-type: none"> <li>Plan döneminde hizmet binaları için gerekli tadilatlar yapılması planlanmaktadır.</li> </ul> <p>Diğer fiziki kaynaklar için ihtiyaç dahilinde gerekli tedbirler alınacaktır.</p>
<b>Teknolojik ve Bilişim Altyapı Analizi</b>	<ul style="list-style-type: none"> <li>Dijital içerik ve uzaktan eğitim teknolojilerinin yaygınlaşması</li> <li>Rehberlik hizmetlerinin sunumuna yönelik dijital içeriklerin yeterli düzeyde olmaması</li> <li>Teknolojik gelişmelerle birlikte öğrenmenin çevrim içi ortamlarda sunulmasına olanak sağlanması</li> </ul> <p>Eğitim teknolojilerinin eğitime entegrasyonunda yaşanan sorunlar</p>	<ul style="list-style-type: none"> <li>Dezavantajlı gruplara yönelik eğitime erişimin kolaylaştırılması</li> <li>Rehberlik hizmetlerinin sunumuna yönelik dijital içeriklerin hazırlanması</li> <li>Ders kitaplarına yönelik e-İçeriklerin tek bir platform üzerinden kullanıcılara ulaştırılması</li> <li>Öğretmenlerin ve öğrencilerin dijital yeterlik seviyelerini, eksikliklerini ve ilgi alanlarını belirlemeye yönelik ihtiyaç analizinin yapılması</li> </ul> <p>Dijital materyallerin farklı öğrenme stillerini ve ihtiyaçlarını karşılayacak şekilde zengin bir formatta hazırlanması</p>
<b>Mali Kaynak Analizi</b>	<ul style="list-style-type: none"> <li>Eğitim maliyetlerinde öngörülemeyen artışın yaşanması</li> </ul> <p>Projelerin yürütülebilmesi için finans kaynağının yeterli olmaması ve proje yürütücülerinin yeterince desteklenememesi</p>	<ul style="list-style-type: none"> <li>Eğitim ortamlarının öğrenci ihtiyaçlarına cevap verecek şekilde geliştirilmesi ve buna yönelik finansmanın sağlanması</li> <li>Genel ortaöğretimde mevcut uygulamaların öğrencilerin çok yönlü gelişimini destekleyecek projelerle ilgilendirilmesine ve yeni projeler üretme- sine imkân verecek şekilde düzenlenmesi</li> </ul> <p>Proje okulu anlayışı yerine "Proje</p>

		“Üreten Okul” anlayışının yerleştirilmesi
<b>PESTLE Analizi</b>	<ul style="list-style-type: none"> <li>• Çevre dostu eğitim materyalleri ve uygulamaların eksikliği</li> <li>• Küreselleşme ile ortaya çıkan gelişmelerin eğitime etkisi</li> <li>• Tasarruf tedbirlerinin etkisi</li> </ul> <p>Teknolojinin hızlı gelişimi</p>	<ul style="list-style-type: none"> <li>• Eğitim kurumlarının çevre dostu uygulamaları benimsemesi yönünde politikalar oluşturulması</li> <li>• Millî ve manevi değerlerin öncelenmesi</li> <li>• Fayda maliyet analizi yapılarak harcamaların önceliklendirilmesi</li> </ul> <p>Eğitim sisteminde teknoloji odağı alınarak bireylerin teknolojiyi yönetmeyi ve doğru kullanmayı öğreneceği bir sistemin oluşturulması</p>
<b>Okul İçi Analiz</b>	Öğrencilerin öğrenme stilleri arasında en yüksek yüzde (%80) sosyal öğrenmedir.	İş birlikçi öğretim tekniklerine ağırlık verilmesi

# **3.BÖLÜM**

## **GELECEĞE BAKIŞ**

### **3. GELECEĐE BAKIŐ**

Okul M¼d¼rl¼g¼m¼z¼n Misyon, vizyon, temel ilke ve deđerlerinin oluŐturulması kapsamında ¼đretmenlerimiz, ¼đrencilerimiz, velilerimiz, alıŐanlarımız ve diđer paydaŐlarımızdan alınan g¼r¼Őler, sonucunda stratejik plan hazırlama ekibi tarafından oluŐturulan Misyon, Vizyon, Temel Deđerler; Okulumuz ¼st kurulana sunulmuŐ ve ¼st kurul tarafından onaylanmıŐtır.

### **3.1 Misyon**

Öğrencilerimizin bireysel niteliklerini dikkate alarak öğrenmelerini, bilgili, becerikli ve özgüvenli olmalarını, milli manevi değerlerine bağlı, kendisiyle ve çevresiyle barışık özgüven kazanmalarını, olaylara çok yönlü ve tarafsız bakabilmelerini, çağın gelişen ihtiyaçlarına cevap verebilecek becerileri kazanmalarını sağlamaktır.

### **3.2 Vizyon**

Bilimsel ve teknolojik esaslara ve yeniliklere açık, çevre ve ülke ihtiyaçlarına uygun, metotlu çalışan, sürekli olarak gelişen ve yenileşen bir sonraki öğretim kurumuna hazırlanan, maddi ve manevi bakımdan donatılmış, etkili ve nitelikli, çağdaş ve demokratik bireyler yetiştirmektir.

### 3.3 Temel Deęerler

1. İnsan Hakları ve Demokrasinin Evrensel Deęerleri
2. Çevreye ve Canlıların Yaşam Hakkına Duyarlılık
3. Analitik ve Bilimsel Bakış
4. Toplumsal Deęerlere Saygılılık
5. Meslek Etięi ve Ahlaki ilkelere Riayet
6. Ferdin ve Toplumun İhtiyaçlarına Önem Verme
7. Eleştirel ve Sistematik Düşünceyi Önemseme
8. Şeffaflık ve Hesap verebilir Olma
9. Katılımcılık Anlayışı ve İşbirliğine Önem Verme
10. Bilimsel Gelişmelere Önem Verme

### 3.4 Amaç, Hedef ve Performans Göstergesi ile Stratejiler

Millî Eğitim Bakanlığı'mız; 5018 sayılı Kamu Malî Yönetimi ve Kontrol Kanunu kapsamında 2021 yılında performans esaslı bütçe sisteminden program bazlı performans bütçe sistemine geçildiğinde, kamu idarelerinin stratejik planlarında belirlediği hedeflere ne ölçüde ulaştığını izleyebilmek ve ortaya çıkan sonuçları değerlendirebilmek her zamankinden daha anlamlı bir hâle gelmiştir.

Çünkü; performans esaslı bütçe dönemlerinde kamu idarelerinin ortaya koyduğu amaç ve hedeflerle analitik bütçe uygulamaları arasında tam anlamıyla bir ilişki kurulamadığı, karar alma süreçlerinin sağlıklı yürütülemediği gözlemlenmiştir. Bu nedenle, bütçe ile tahsis edilen kamu kaynaklarıyla idarelerin yürüttüğü faaliyetlerde etkinliğin ve verimliliğin sağlanabilmesine yönelik program bütçe anlayışına geçilmesi söz konusu olmuştur. Bu anlayışla, Bakanlığımız 7 tematik yapı doğrultusunda amaç ve hedeflerini belirlemiştir. Millî Eğitim Bakanlığı 2024-2028 Stratejik Planı'nda toplamda 33 hedef, 130 performans göstergesi ve 147 strateji bulunmaktadır.

Bakanlığımız 2024-2028 Stratejik Plan doğrultusunda ilkokullar için amaç ve hedefleri belirlemiştir.

Bakanlığımızın ilkokulları için belirlemiş olduğu amaçlar şunlardır.

#### **TEMA: Eğitim ve Öğretime Katılım ve Erişim**

**AMAÇ 1:** Öğrencilerin eğitim öğretime etkin katılımlarıyla donanımlı olarak bir üst öğrenime geçişi sağlanacaktır.

#### **TEMA: Eğitim ve Öğretimde Kalite**

**AMAÇ 2:** Öğrencilere medeniyetimizin ve insanlığın ortak değerleriyle çağın gereklerine uygun bilgi, beceri, tutum ve davranışlar kazandırılacaktır.

#### **TEMA: Kurumsal Kapasite**

**AMAÇ 3:** Eğitim ortamlarının fiziki imkânları geliştirilecektir

#### **TEMA: Eğitim ve Öğretimde Kalite**

**AMAÇ 4:** Temel eğitimde öğrencilerin kaliteli eğitime erişimleri fırsat eşitliği temelinde artırılarak bilişsel, duyuşsal ve fiziksel olarak çok yönlü gelişimleri sağlanacak ve temel hayat becerilerini edinmiş öğrenciler yetiştirilecektir.

Bakanlığımızın belirlemiş olduğu 3 tematik yapı doğrultusunda okulumuzun türüne göre okulumuzu ilgilendiren amaç ve hedefler şu şekilde belirlenmiştir.

#### **TEMA: Eğitim ve Öğretime Katılım ve Erişim**

**AMAÇ 1:** Öğrencilerin eğitim öğretime etkin katılımlarıyla donanımlı olarak bir üst öğrenime geçişi sağlanacaktır.

**Hedef 1.1:** Öğrenme kayıpları önleyici çalışmalar yapılarak azaltılacaktır.

#### **TEMA: Eğitim ve Öğretimde Kalite**

**AMAÇ 2:** Öğrencilere medeniyetimizin ve insanlığın ortak değerleriyle çağın gereklerine uygun bilgi, beceri, tutum ve davranışlar kazandırılacaktır.



**Hedef 2.1:** Öğrencilere evrensel değerler, sağlıklı yaşam ve çevre bilinci duyarlılığı kazandırılacaktır

**TEMA: Kurumsal Kapasite**

**AMAÇ 3:** Eğitim ortamlarının fiziki imkânları geliştirilecektir

**Hedef 3.1:** Temel eğitimde okulların niteliğini arttıracak uygulama ve çalışmalara yer verilecektir.

**TEMA: Eğitim ve Öğretimde Kalite**

**AMAÇ 4:** Temel eğitimde öğrencilerin kaliteli eğitime erişimleri fırsat eşitliği temelinde artırılarak bilişsel, duyuşsal ve fiziksel olarak çok yönlü gelişimleri sağlanacak ve temel hayat becerilerini edinmiş öğrenciler yetiştirilecektir.

**Hedef 4.1:** Öğrencilerin bilimsel, kültürel, sanatsal, sportif ve toplum hizmeti alanlarında ders dışı etkinliklere katılım oranı artırılabacaktır

**Tablo18. Amaç, Hedef, Gösterge ve Stratejilere İlişkin Tablolar**

<b>TEMA</b>	<b>EĞİTİM-ÖĞRETİME ERİŞİM ve KATILIM</b>								
<b>Amaç 1</b>	<b>A.1 Öğrencilerin eğitim öğretime etkin katılımlarıyla donanımlı olarak bir üst öğrenime geçişi sağlanacaktır.</b>								
<b>Hedef 1.1</b>	<b>H.1.1 Öğrenme kayıpları önleyici çalışmalar yapılarak azaltılacaktır.</b>								
<b>Performans Göstergeleri</b>	<b>Hedefe Etkisi</b>	<b>Başlangıç Değeri</b>	<b>2024</b>	<b>2025</b>	<b>2026</b>	<b>2027</b>	<b>2028</b>	<b>İzleme Sıklığı</b>	<b>Rapor Sıklığı</b>
<b>PG 1.1.1</b> İlkokullarda Yetiştirme Programına (İYEP) dâhil olan öğrencilerin Türkçe dersi kazanımlarına ulaşma oranı (%)	25	94	95	97	98	99	100	Yılda bir defa	Yılda bir defa
<b>PG 1.1.2</b> İlkokullarda Yetiştirme Programına dâhil olan öğrencilerin matematik dersi kazanımlarına ulaşma oranı (%)	25	93	95	96	97	99	100	Yılda bir defa	Yılda bir defa
<b>PG 1.1.3</b> 20 gün ve üzeri özürsüz devamsızlık yapan öğrenci oranı (%)	25	3	2	1	0,75	0,5	0	Günlük	Yılda bir defa
<b>PG.1.4.</b> 20 gün ve üzeri özürlü devamsızlık yapan öğrenci oranı (%)	25	2	1	1	1	1	1	Günlük	Yılda bir defa
<b>Koordinatör Birim</b>	Ertuğrulgazi İlkokulu Müdürlüğü								
<b>İş birliği Yapılacak Birimler</b>	Gebze İlçe Milli Eğitim Müdürlüğü Kocaeli İl Milli Eğitim Müdürlüğü İlköğretim Genel Müdürlüğü								
<b>Riskler</b>	Yurt içi ve yurt dışı göç hareketlerinin nüfus dağılımını olumsuz etkilemesi Sınıf mevcudunun fazla olmasının çocuğun bütüncül gelişim ihtiyaçlarına cevap vermeyi güçleştirmesi Mevzuatın özel öğretimle ilgili yeterli uygulama alanı sunamaması								
<b>Stratejiler</b>	S.1. Öğrencilerin Türkçe dersindeki eksikleri tespit edilerek İYEP aracılığıyla akademik yeterliklerinin artırılması sağlanacaktır. S.2. Öğrencilerin matematik derslerindeki eksikleri tespit edilerek İYEP aracılığıyla akademik yeterliklerinin artırılması sağlanacaktır. S.3. Dijital platformlar aracılığıyla öğrencilerin tamamlayıcı ve destekleyici eğitim almaları sağlanacaktır. S.4. İYEP'in ders içeriklerine katkı sağlayacak etkinlik, okuma vb. aktivitelerin zenginleştirilmesi sağlanacaktır. S.5. İYEP içerikleri öğrencinin hazır bulunuşluk seviyesi dikkate alınarak hazırlanacaktır. S.6. Öğrencilerin devamsızlık nedenleri tespit edilerek devamsızlığa neden olan etmenler giderilecektir.								

<b>Maliyet Tahmini</b>	7.500 TL
<b>Tespitler</b>	İlkokullarda yetiştirme programına katılımın az olması Öğrenme kayıplarını önlemeye yönelik mekanizmaların yetersiz kalması
<b>İhtiyaçlar</b>	Devamsızlığın önlenmesi ve öğrenme kayıplarının giderilmesi için rehberlik sisteminin geliştirilmesi Öğrenme kayıplarını telafi edecek güçlü mekanizmalara ihtiyaç duyulması

TEMA	EĞİTİM-ÖĞRETİMDE KALİTE								
<b>Amaç 2</b>	A.2 Öğrencilere medeniyetimizin ve insanlığın ortak değerleriyle çağın gereklerine uygun bilgi, beceri,tutum ve davranışlar kazandırılacaktır.								
<b>Hedef 2.1</b>	H.2.1 Öğrencilere evrensel değerler, sağlıklı yaşam ve çevre bilinci duyarlılığı kazandırılacaktır.								
Performans Göstergeleri	Hedef Etkisi	Başlangıç Değeri	2024	2025	2026	2027	2028	İzleme Sıklığı	Rapor Sıklığı
<b>PG.2.1.</b> Öğrenci başına okunan kitap sayısı	20	15	25	26	27	28	30	Yılda bir defa	Yılda bir defa
<b>PG.2.2.</b> Sağlıklı ve dengeli beslenme ile ilgili verilen eğitim sayısı	15	3	5	7	10	13	15	Aylık	Yılda bir defa
<b>PG.2.3.</b> Sağlıklı ve dengeli beslenme ile ilgili verilen eğitime katılan öğrenci sayısı	15	450	450	450	450	450	450	Aylık	Yılda bir defa
<b>PG.2.4.</b> Çevre bilincinin artırılmasına yönelik verilen eğitim sayısı	10	2	3	5	6	7	8	Aylık	Yılda bir defa
<b>PG.2.5.</b> Çevre bilincinin artırılmasına yönelik verilen eğitimlere katılan öğrenci sayısı	10	450	450	450	450	450	450	Aylık	Yılda bir defa
<b>PG.2.6.</b> Nezaket kurallarına yönelik yapılan etkinlik sayısı	15	3	5	7	10	13	15	Aylık	Yılda bir defa
<b>PG.2.7.</b> Nezaket kurallarına yönelik yapılan etkinliklere katılan öğrenci sayısı	15	450	450	450	450	450	450	Aylık	Yılda bir defa
<b>Koordinatör Birim</b>	Ertuğrulgazi İlkokulu Müdürlüğü								
<b>İş birliği Yapılacak Birimler</b>	Gebze İlçe Milli Eğitim Müdürlüğü Kocaeli İl Milli Eğitim Müdürlüğü İlköğretim Genel Müdürlüğü								
<b>Riskler</b>	Yurt içi ve yurt dışı göç hareketlerinin nüfus dağılımını olumsuz etkilemesi Sınıf mevcudunun fazla olmasının çocuğun bütüncül gelişim ihtiyaçlarına cevap vermeyi güçleştirilmesi Mevzuatın özel öğretimle ilgili yeterli uygulama alanı sunamaması								
<b>Stratejiler</b>	S1 Okul kütüphanesi zenginleştirilecek, öğrencilerin kütüphaneden yararlanması sağlanacaktır. S2 Türkçe dersinde ders saatinin bir bölümü okumaya ayrılacak ve okul müdürlüğünce planlanan zamanlarda okuma etkinlikleri düzenlenecektir. S3 Serbest etkinlikler saati, öğrencilerin sanatsal, sportif ve kültürel faaliyetlere katılım sağlayacağı şekilde düzenlenecektir. S4 Öğrencilere sağlıklı ve dengeli beslenmelerine yönelik bilgilendirme eğitimleri ve etkinlikler yapılacaktır.								

	S5 Öğrencilerin çevre bilincinin artırılmasına yönelik etkinlikler yapılacaktır. S6 Öğrencilere, nezaket ve görgü kuralları konusunda eğitimler verilerek konuya ilişkin etkinlikler düzenlenecektir.
<b>Maliyet Tahmini</b>	1.500 TL
<b>Tespitler</b>	Öğrencilerin öğrenme etkinliklerini destekleyecek, yenilikçi ve yaratıcı düşünme becerilerini geliştirecek fırsatların yetersiz olması Ailelerin akademik kaygı sebebiyle öğrencileri sosyal ve kültürel etkinliklere daha az göndermeleri Bağımlılık oluşturan (obezite, dijital bağımlılık vd.) unsurların erken yaşlarda ortaya çıkması
<b>İhtiyaçlar</b>	İlgili kurum ve kuruluşlarla iş birliğinin artırılması Öğrencilerin sosyal, sportif, kültürel açıdan fırsat eşitliği temelinde desteklenme ihtiyacı Öğrencileri sosyal, sportif, kültürel faaliyetlere yönlendirecek teşvik mekanizmalarının güçlendirilmesi Okul bahçelerinde uygulama alanlarının oluşturulması

TEMA	EĞİTİM-ÖĞRETİMDE KALİTE								
<b>Amaç 3</b>	Temel eğitimde öğrencilerin kaliteli eğitime erişimleri fırsat eşitliği temelinde artırılarak bilişsel, duyuşsal ve fiziksel olarak çok yönlü gelişimleri sağlanacak ve temel hayat becerilerini edinmiş öğrenciler yetiştirilecektir.								
<b>Hedef 3.1</b>	Öğrencilerin bilimsel, kültürel, sanatsal, sportif ve toplum hizmeti alanlarında ders dışı etkinliklere katılım oranı artırılacaktır.								
Performans Göstergeleri	Hedef Etkisi	Başlangıç Değeri	2024	2025	2026	2027	2028	İzleme Sıklığı	Rapor Sıklığı
<b>PG.3.1.</b> Okulda bir eğitim ve öğretim döneminde bilimsel, kültürel, sanatsal ve sportif alanlarda en az bir faaliyete katılan öğrenci oranı (%)	20	70	80	85	90	95	100	Yılda bir defa	Yılda bir defa
<b>PG.3.2.</b> Bir eğitim ve öğretim yılında en az iki sosyal sorumluluk ve toplum hizmeti çalışmalarına katılan öğrenci oranı (%)	20	25	35	40	45	50	55	Yılda bir defa	Yılda bir defa
<b>PG.3.3.</b> Bir eğitim ve öğretim yılında yerel, ulusal ve uluslararası proje, yarışma vb. etkinliklere katılan öğrenci oranı (%)	20	5	8	10	15	20	30	Yılda bir defa	Yılda bir defa
<b>PG.3.4.</b> Okulda bir eğitim ve öğretim yılında geleneksel çocuk oyunları alt başlığında en az bir faaliyete katılan öğrenci oranı (%)	20	50	60	70	80	90	100	Yılda bir defa	Yılda bir defa
<b>PG.3.5.</b> Okulda bir eğitim ve öğretim yılında geleneksel çocuk oyunlarına yönelik olarak düzenlenen alan/mekan sayısı.	20	10	12	14	16	18	20	Yılda bir defa	Yılda bir defa
<b>Koordinatör Birim</b>	Ertuğrulgazi İlkokulu Müdürlüğü								
<b>İş birliği Yapılacak Birimler</b>	Gebze İlçe Milli Eğitim Müdürlüğü Kocaeli İl Milli Eğitim Müdürlüğü İlköğretim Genel Müdürlüğü								
<b>Riskler</b>	Okul dışı sosyal etkinliklere öğrenci katılımında güvenlik riskinin var olması Mali ihtiyaçların teminindeki kaynak yetersizliği Dezavantajlı bölgelerde sosyal etkinliklerin uygulanmasına yönelik zorluklar								
<b>Stratejiler</b>	1. Her bir öğrencinin bir kulüp faaliyetinde aktif olarak yer alması sağlanarak kulüp faaliyetlerinin etkinliği artırılacaktır. 2. Öğrencilerin seviyelerine uygun olarak toplumsal sorunların çözümüne katkı								

	<p>sağlamak ve farkındalık oluşturmak amacıyla afet ve acil durum, çevre, eğitim, spor, kültür ve turizm, sağlık ve sosyal hizmetler alanlarında toplum hizmeti faaliyetlerine katılımları artırılacaktır.</p> <p>3. Okul bünyesinde yarışmalar düzenlenecektir.</p> <p>4. Diğer kurum ve kuruluşlarla iş birliği içerisinde yürütülen bilimsel, sosyal, kültürel, sanatsal ve sportif alanlardaki faaliyetler artırılacaktır.</p> <p>5. Okul bahçeleri çocukların geleneksel oyunlarla vakit geçirmelerini sağlayacak ve gelişimlerini destekleyecek şekilde etkin olarak kullanılacaktır.</p> <p>6. Okul bünyesinde etkinlikler düzenlenecektir.</p> <p>7. Öğrencilerin yerel, ulusal ve uluslararası proje ve yarışmalara katılmaları teşvik edilecektir.</p> <p>8. E-okul sisteminde bulunan sosyal etkinlik modülünde gerçekleştirilen etkinlikler işlenecektir.</p> <p>9. Okul bahçeleri geleneksel çocuk oyunlarına yönelik düzenlenecektir.</p> <p>10. Öğrenci seviyesi ve öğretim programı kazanımlarına uygun olarak geleneksel çocuk oyunları ders içi etkinliklerde kullanılacaktır.</p> <p>11. Eğitim- öğretim yılı içerisinde okullarda geleneksel çocuk oyunları şenliği yapılacaktır.</p>
<b>Maliyet Tahmini</b>	2.000 TL
<b>Tespitler</b>	<p>Öğrencilerin öğrenme etkinliklerini destekleyecek, yenilikçi ve yaratıcı düşünme becerilerini geliştirecek fırsatların yetersiz olması</p> <p>Ailelerin akademik kaygı sebebiyle öğrencileri sosyal ve kültürel etkinliklere daha az göndermeleri</p> <p>Okulların, çevrelerinde bulunan ve öğrencilerin gelişimlerine katkı sunabilecek kurum ve kuruluşlarla yeterince etkileşim içinde olmaması</p> <p>Bağımlılık oluşturan (obezite, dijital bağımlılık vd.) unsurların erken yaşlarda ortaya çıkması</p>
<b>İhtiyaçlar</b>	<p>İlgili kurum ve kuruluşlarla iş birliğinin artırılması</p> <p>Öğrencilerin sosyal, sportif, kültürel açıdan fırsat eşitliği temelinde desteklenme ihtiyacı</p> <p>Öğrencileri sosyal, sportif, kültürel faaliyetlere yönlendirecek teşvik mekanizmalarının güçlendirilmesi</p> <p>Okul bahçelerinde ve diğer eğitim ortamlarında geleneksel oyun alanı ihtiyacı</p>

TEMA	KURUMSAL KAPASİTE									
<b>Amaç 4</b>	Eğitim ortamlarının fiziki imkânları geliştirilecektir.									
<b>Hedef 4.1</b>	Temel eğitimde okulların niteliğini arttıracak uygulama ve çalışmalara yer verilecektir.									
Performans Göstergeleri	Hedefe Etkisi	Başlangıç Değeri	2024	2025	2026	2027	2028	İzleme Sıklığı	Rapor Sıklığı	
PG 4.1.1 İyileştirilen fiziki mekân sayısı. (Derslikler, spor salonu, kütüphaneler, atölyeler vb.)	100	80	85	90	95	100	100	Yılda bir defa	Yılda bir defa	
<b>Koordinatör Birim</b>	Ertuğrulgazi İlkokulu Müdürlüğü									
<b>İş birliği Yapılacak Birimler</b>	Gebze İlçe Milli Eğitim Müdürlüğü Kocaeli İl Milli Eğitim Müdürlüğü İlköğretim Genel Müdürlüğü									
<b>Riskler</b>	Olağanüstü durumlarda (deprem, salgın hastalık vb.) verilen hizmetlerde yaşanabilecek aksaklıklar Bakım-onarım ihtiyacının zamanında giderilememesi Teknolojinin beklenenden daha hızlı gelişmesi									
<b>Stratejiler</b>	S.1. Fiziki mekânların iyileştirilmesi için kamu idareleri, belediyeler ve işverenlerle iş birlikleri yapılacaktır. S.2. Atölye ve laboratuvarların iyileştirilmesi için sektör ile iş birlikleri yapılacaktır.									
<b>Maliyet Tahmini</b>	10.000 TL									
<b>Tespitler</b>	Teknolojik altyapı ve donanım açısından bölgesel farklılıklar Eğitim ortamlarında teknolojik olanaklardan daha fazla yararlanma imkânı Öğrencilerin eğitim teknolojilerini kullanmaya yatkınlığı									
<b>İhtiyaçlar</b>	Teknolojik altyapı ve donanım açısından bölgesel farklılıklarının ortadan kaldırılması amacıyla fiziki yeterliliklerin geliştirilmesi									



# **4.BÖLÜM**

## **MALİYETLENDİRME**

#### 4. MALİYETLENDİRME

Ertuğrulgazi İlkokulu 2024-2028 Stratejik Plan çalışmaları kapsamında Maliyetlendirme çalışmaları yapılmıştır. Bu çalışmalar okulumuzun sahip olduğu mali kaynakların stratejik amaç, hedef ve faaliyetlerin gerçekleştirilmesinde etkin ve gerçekçi bir şekilde kullanılmasını hedeflemektedir. Stratejik Planın başarısında plan-bütçe bağlantısı büyük önem arz etmektedir.

Genel bütçe, yıllık bütçe artışları ve eğilimleri dikkate alındığında Ertuğrulgazi İlkokulu 2024-2028 Stratejik Planı'nda yer alan stratejik amaçların gerçekleştirilebilmesi için beş yıllık süre için tahmini 44.500 TL'lik kaynağın elde edileceği düşünülmektedir.

Okulumuz stratejik planında 4 hedef, 17 performans göstergesi bulunmaktadır. Söz konusu hedeflere ilişkin bütçe dağılımları 5 yıllık olarak alttaki tabloda belirtilmiştir. Tabloda beş yıllık Maliyetlendirme sonucunda okulumuzun tahmini olarak 44.500 TL'lik bir harcama yapacağı düşünülmektedir. Plan dönemi amaç maliyetlerine ilişkin alttaki tabloda ayrıntılı bilgiye yer verilmiştir.

Genel bütçe, yıllık bütçe giderleri ve eğilimleri dikkate alındığında Ertuğrulgazi İlkokulu 2024-2028 yıllarında Genel Yönetim Giderleri beş yıllık süre için tahmini 2.500 TL'lik harcama yapacağı düşünülmektedir.

Genel Yönetim Giderleri ve Stratejik Plan giderleri elde edilen kaynak ile karşılanmadığından Belediye, Sivil Toplum Kuruluşları, Gönüllüler vb. kaynaklardan eksik bütçe tamamlanacaktır.

*Tablo 19. Tahmini Maliyet Tablosu*

	2024	2025	2026	2027	2028	Toplam Maliyet
<b>Amaç 1</b>	1500	1500	1500	1500	1500	7500 TL
<b>Hedef 1.1</b>	1500	1500	1500	1500	1500	7500 TL
<b>Amaç 2</b>	300	300	300	300	300	1500 TL
<b>Hedef 2.1</b>	300	300	300	300	300	1500 TL
<b>Amaç 3</b>	400	400	400	400	400	2000 TL
<b>Hedef 3.1</b>	400	400	400	400	400	2000 TL
<b>Amaç 4</b>	2000	2000	2000	2000	2000	10000 TL
<b>Hedef 4.1</b>	2000	2000	2000	2000	2000	10000TL

<b>Genel Yönetim Giderleri</b>	500	500	500	500	500	2500 TL
<b>TOPLAM</b>	8900	8900	8900	8900	8900	44500 TL

# **5.BÖLÜM**

## **İZLEME VE DEĞERLENDİRME**

## 5. İZLEME VE DEĞERLENDİRME

Ertuğrulgazi İlkokulu 2024-2028 Stratejik Planı'nın izleme ve değerlendirme sürecinin işleyişi ana hatları ile aşağıdaki şekilde özetlenmiştir.

2024–2028 Stratejik Planı'nda yer alan performans göstergelerinin gerçekleşme durumlarının tespiti yılda iki kez yapılacaktır. Ara izleme olarak nitelendirilebilecek yılın ilk altı aylık dönemini kapsayan birinci izleme kapsamında, Stratejik Plan İzleme ve Değerlendirme birimi tarafından harcama birimlerinden sorumlu oldukları performans göstergeleri ve stratejiler ile ilgili gerçekleşme durumlarına ilişkin veriler toplanarak birleştirilecektir. Performans hedeflerinin gerçekleşme durumları hakkında hazırlanan “Stratejik Plan İzleme Raporu” müdür, müdür yardımcısı ve kurum içi paydaşların görüşüne sunulacaktır. Bu aşamada amaç, varsa öncelikle yıllık hedefler olmak üzere, hedeflere ulaşılmasının önündeki engelleri ve riskleri belirlemek ve yıllık hedeflere ulaşılmasını sağlamak üzere gerekli görülebilecek tedbirlerin alınmasıdır.

Stratejik Planı İzleme ve Değerlendirme Modeli;



Yılın tamamına ilişkin ikinci izleme kapsamında ise Stratejik Plan İzleme ve Değerlendirme Birimi tarafından harcama birimlerinden sorumlu oldukları performans göstergeleri ve stratejiler ile ilgili yıl sonu gerçekleşme durumlarına ait veriler toplanarak birleştirilecektir.

Stratejik Plan Değerlendirme Raporu, Öğretmenler Kurulu'nda yapılan değerlendirme toplantısında stratejik planın kalan süresi için hedeflere nasıl ulaşılacağına ilişkin alınacak gerekli önlemleri de içerecek şekilde rapor haline getirilecektir.

### EK-3 Örnek İzleme ve Değerlendirme Şablonu

2024-2025 Eğitim Öğretim Yılı Stratejik Plan İzleme ve Değerlendirme Tablosu					
A1					
H1.1					
Hedef 1.1 Performansı					
Sorumlu Birim					
Performans Göstergesi	Hedefe Etkisi (%)	Plan Dönemi Başlangıç Değeri *(A)	İzleme Dönemindeki Yıl Sonu Hedeflenen Değer (B)	İzleme Dönemindeki Gerçekleşme Değeri (C)	Performans (%) (C-A)/(B-A)
PG 1.1.1 Her dönem sınıf velilerine yönelik düzenlenen etkinlik sayısı	60	0	1	1	100
PG 1.1.2 En az bir aile eğitimi alan veli oranı (%)	40	25	75	60	70
Hedefe İlişkin Değerlendirmeler					
2024-2025 eğitim öğretim yılında PG 1.1.1 için performansın %100 oranında gerçekleştiği görülmektedir. 2024-2025 eğitim öğretim yılında PG 1.1.2 için performansı %70 oranında gerçekleştiği göz önünde bulundurularak ailelerin eğitim faaliyetlerine katılımının artırılması için sınıf rehber öğretmenleri aracılığıyla telefon görüşmeleri yapılması planlanmıştır.					

\* 2024-2028 dönemini kapsayan stratejik plan için 2023 yılsonu değeridir.

\*\*Her yılın ilk altı ayında, ilgili hedefe ait performans göstergelerinin performans düzeyi dikkate alınarak izlemenin yapıldığı yılın sonu itibarıyla hedeflenen değere ulaşıp ulaşılamayacağını analizi yapılır. Hedeflene değere ulaşılmasını engelleyecek hususlar ve riskler varsa değerlendirilir. Hedeflenen değere ulaşılmasını sağlayacak temel tedbirler kısaca yer verilir.

\*PG 1.1.1'in performansının hedefe etkisinin çarpımı ile PG 1.1.2'nin performansının hedefe etkisinin çarpımları sonucunun toplanmasıyla elde edilir.  $(\%100 \times \%60) + (\%70 \times \%40) = \%60 + \%28 = \%88$